

Día Internacional de las Mujeres

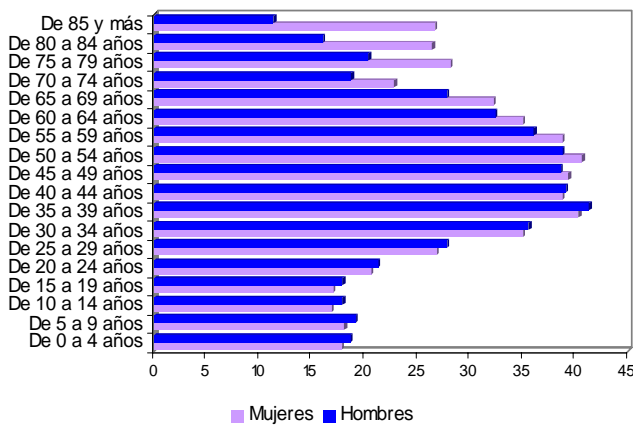
Mujeres y Hombres en Asturias 2014

Por quinto año consecutivo y con motivo de la celebración del Día Internacional de las Mujeres, el Instituto Asturiano de la Mujer, con la colaboración de Sadei, que ha actualizado la base de datos "Mujeres y Hombres en Asturias", ha realizado un análisis de esta información.

Se pretende visibilizar, desde una perspectiva de género, la situación actual de la sociedad asturiana y la evolución de los últimos años, en los siguientes ámbitos: demografía, educación, salud y calidad de vida y trabajo (ámbito privado y mercado laboral).

Demografía

Pirámide de población (Barras por sexo solapadas) Asturias 2013



Las mujeres siguen representando el 52% de la población asturiana. Aunque en los primeros tramos de edad hay un porcentaje ligeramente superior de hombres, a partir de los 45 años esta situación se invierte y la diferencia se va incrementando según aumenta la edad.

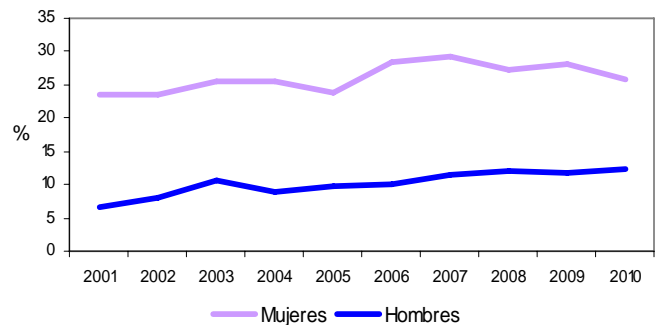
De 75 años en adelante, la diferencia entre población femenina y masculina se dispara, habiendo en la actualidad 86.713 mujeres frente a 51.094 hombres de esas edades.

La mayor esperanza de vida de las mujeres hace que se produzcan estas diferencias.

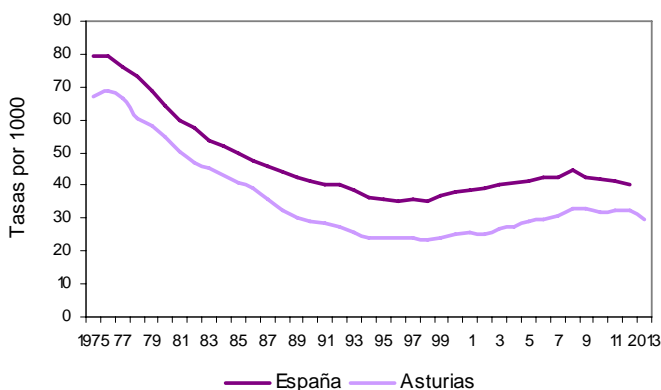
A partir de los 65 años, el porcentaje de mujeres que viven solas duplica al de hombres, aunque se aprecia una tendencia al alza en el porcentaje de hombres que viven solos.

Esta situación implica que un volumen importante de mujeres, sensiblemente mayor que el de hombres, puede ser susceptible de necesitar apoyos y recursos sociales, sobretodo en las edades más avanzadas, donde se dan las grandes diferencias por sexo.

Mujeres y hombres de 65 y más años que viven solos. Asturias 2001-2010



Evolución de las tasas globales de fecundidad. España y Asturias 1975-2013



La fecundidad presentó en Asturias una caída continuada desde que en 1977 se legalizaran los anticonceptivos, y tuvo su punto más bajo en 1998 (23 nacimientos por cada 1.000 mujeres en edad fértil). A partir de esa fecha se observó un repunte suave pero continuado hasta 2009 (33 nacimientos por 1.000), para volver a descender en estos últimos años.

Según datos provisionales, se habrían producido 6.834 nacimientos en 2013 (29 por 1.000). La tendencia observada en Asturias ha sido similar a la española, aunque con fecundidad más baja.

Parece que el impacto de la crisis y el empeoramiento de las condiciones de vida se están plasmando en un nuevo descenso de la fecundidad.

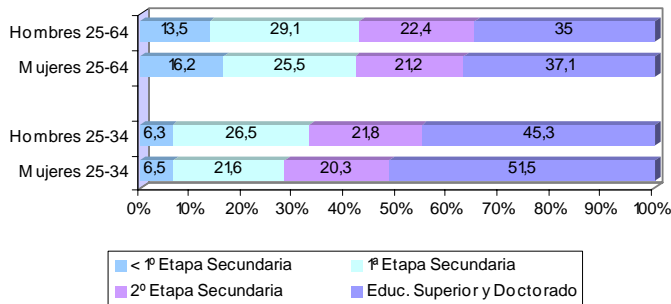
Educación

Las mujeres asturianas participan activamente en todas las alternativas formativas.

En la Enseñanza Secundaria Obligatoria, están en la proporción que les corresponde y tienen una tasa de graduación de 92% frente a un 87% de los hombres.

Y en el **Bachillerato** representan el **53%** del alumnado, en la **FP de Grado Superior** el **50%**, en la **Universidad** el **54%**, en las **Enseñanzas de Régimen Especial (Artísticas y Musicales)** el **55%**, en las **Enseñanzas de Idiomas** el **66%** y en la **Formación de personas adultas** el **61%**.

Nivel de formación de la población asturiana según edad y sexo en 2012



Fuente: MECD. Estadísticas de Educación

Aunque representan el 54% del alumnado universitario, las mujeres tienen **distinta presencia en función de las alternativas formativas**.

En **CC de la Salud** están en mayoría (70% en la Facultad de Medicina y 82% en Psicología)

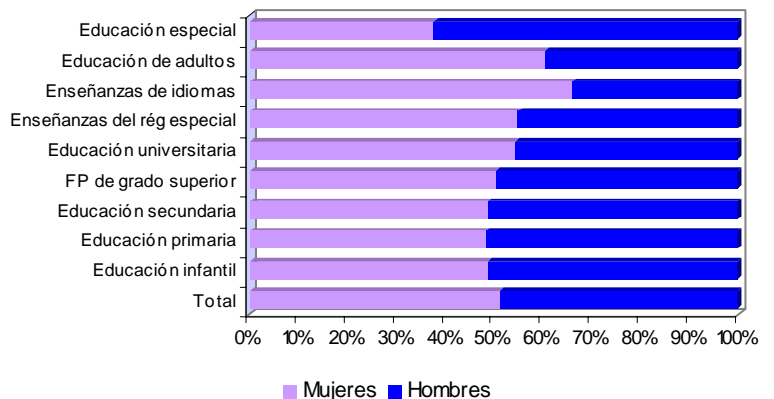
En **Humanidades** representan el **64%** Y en **CC Sociales y Jurídicas** su presencia es también muy importante, siendo la **más alta en Formación del Profesorado: 75% y 63% en Derecho**

En **Ciencias Experimentales**, llegan a suponer el **62%** del alumnado en **Biología** y en **Química** el **57%**.

Sin embargo, en las **Escuelas Universitarias**, su presencia es muy dispar, según se trate de Escuelas de formación Técnica, donde llegan a representar el **31%** en la **Escuela de Minas**, o de Escuelas tradicionalmente feminizadas como **Trabajo Social: 85%** o **Enfermería en Cabueñes: 86%**.

Fuente: Sadei. Estadística de la Enseñanza en Asturias. Curso 2011-12

Alumnado según nivel educativo. Asturias Curso 2011-12

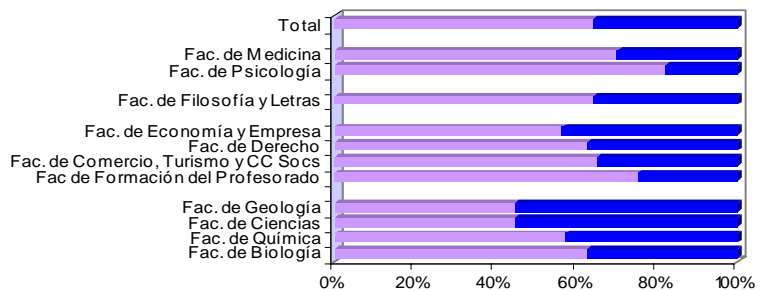


Fuente: Sadei. Estadística de la Enseñanza en Asturias.

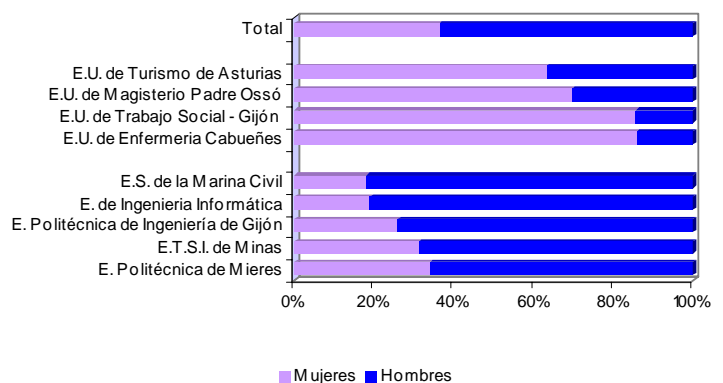
Más de un tercio de la población entre 25 y 64 años ha finalizado la Enseñanza Superior (FP de Grado Superior y Universitaria), siendo mayor el porcentaje de mujeres que de hombres (37% frente a 35%). Es decir, que estando incluidas en este grupo etáreo mujeres que nacieron al final de la década de los años 40 del siglo pasado, ya superan a los hombres en este nivel de formación.

Y entre 25 y 34 años, el porcentaje de mujeres con nivel de Enseñanza Superior supera la mitad de las mujeres de esa edad (51%), frente a un 45% de los hombres.

Proporción de mujeres y hombres según Facultades. Curso 2011-12



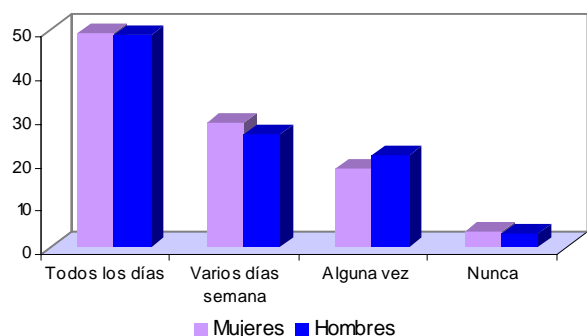
Proporción de mujeres y hombres en Escuela Universitarias. Curso 2011-12



Mujeres Hombres

Salud y calidad de vida

Relaciones con amigas/os o familiares para hablar, salir, divertirse. Asturias 2012



Fuente: Consejería de Sanidad. Encuesta de Salud para Asturias.

En el apartado de **Redes Sociales y Ayuda Social**, la **Encuesta de Salud para Asturias 2012**, recoge que **las mujeres no valoran tan positivamente su vida social como los hombres: 83% frente a un 87%** señalan que es satisfactoria o muy satisfactoria. En mayores de 64 años, lo manifiestan 78% frente a 84% respectivamente.

Ante la pregunta de **si se relacionan directamente o por teléfono, Internet, etc con amistades o familiares para hablar, salir, divertirse**, un 49% tanto de hombres como de mujeres dice hacerlo todos los días. Un porcentaje ligeramente mayor de mujeres que de hombres lo hace varias veces por semana, siendo algo más alto el porcentaje de hombres que dice hacerlo solo alguna vez

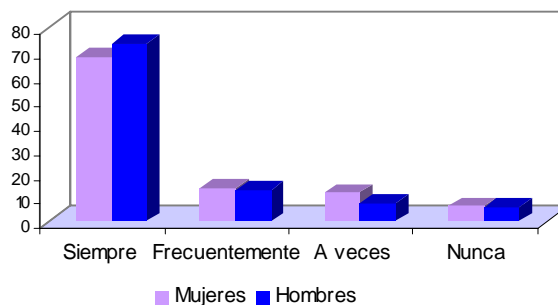
Con la edad estos datos empeoran y a partir de 65 años, un 6% de mujeres y un 4% de hombres dicen no hacerlo nunca.

El poder contar con **ayuda para el cuidado de menores o personas dependientes, para hacer recados o gestiones** es muy importante, sobretodo en ciertas épocas de la vida, como la de crianza o en la vejez.

Ante la pregunta de si se cuenta con esta ayuda **entre los 30 y 44 años, cuando es frecuente tener menores en casa, un porcentaje mayor de hombres señala tenerla siempre: 73% frente a 68% de mujeres.** El porcentaje es muy similar en la respuesta "frecuentemente", siendo más alto el de mujeres que dicen tenerla solo a veces o nunca: 18% frente a 13%.

En el caso de **personas de 65 y más años** las diferencias por sexo son menores y un 21%, tanto de mujeres como de hombres dicen tener esta ayuda* solo a veces o nunca

Recepción de ayuda en el último mes para cuidados (menores y dependientes), recados ,etc mujeres y hombres de 30 a 44 años Asturias 2012



Fuente: C. de Sanidad. Encuesta de Salud para Asturias.

En la Encuesta también se ha querido **conocer si mujeres y hombres cuentan al menos con una hora diaria de "tiempo propio" para realizar actividades para disfrutar y relajarse.** Como era de esperar, hay diferencias por sexo.

Un 86% de mujeres frente a un 93% de hombres dicen tener este tiempo, todos o casi todos los días. Y un 5% de mujeres frente a un 2% de hombres dicen no tenerlo casi nunca o nunca.

En edades de crianza las diferencias aumentan: 77% de mujeres tienen este tiempo propio todos o casi todos los días, frente a un 88% de hombres. Y el doble de mujeres que de hombres dicen no tenerlo nunca o casi nunca: 8% frente a 4%.

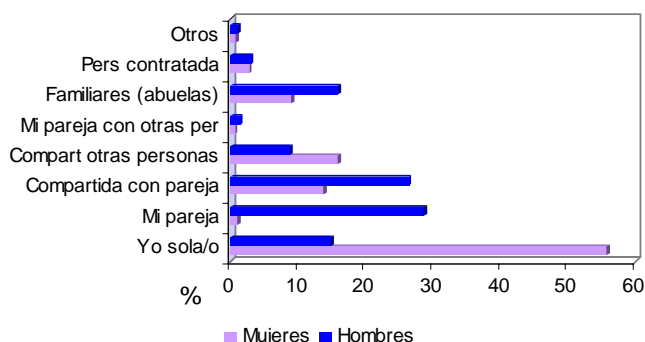
Trabajo (ámbito privado y mercado laboral)

La **asunción de la responsabilidad y las tareas del hogar y el cuidado, es una "mochila" con la que las mujeres salen a competir para incorporarse y mantenerse en el mercado laboral.** Y parece que esta mochila no la acaban de coger los hombres.

Según datos de la Encuesta de Salud para Asturias de 2012, que recoge esta información como parte de los determinantes de la salud, un 56% de las mujeres señala que es ella sola la que se encarga de las **tareas domésticas frente a un 15% de los hombres.** Y mientras que un 29% de ellos dice que las realiza su pareja esto solo lo menciona un 1% de las mujeres. Respecto a compartir, parece que los hombres se incluyen en esta alternativa: un 26% dice que lo hace con su pareja, pero solo lo menciona un 14% de mujeres.

Las mujeres señalan que dedican una media de 2,9 horas diarias y los hombres 1,9.

Realización de tareas domésticas según sexo. Asturias 2012



Fuente: C. Sanidad. Encuesta de Salud para Asturias 2012

Y también según esta Encuesta, cuando se tienen criaturas menores de 15 años, un 22% de las mujeres señala cuidarlas ella sola frente a un 4% de los hombres.

Igualmente, en el caso de convivir con personas dependientes, son las mujeres las encargadas del cuidado: un 48% de ellas señalan hacerlo solas, frente al 23% de los hombres.

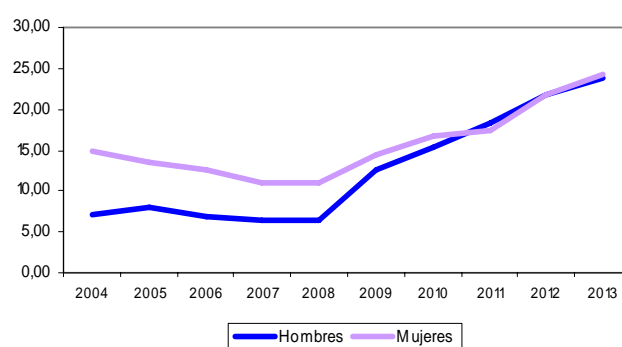
Las tareas de cuidados a dependientes tienen como repercusión: cansancio, dolores de espalda, depresión, estrés, dificultades para dormir, etc que cuando estas tareas duran muchos años, se cronicifican.

Las tasas de paro que, tradicionalmente eran superiores en mujeres, se equipararon en 2011 por una pérdida más temprana de empleos masculinos (ahora se están perdiendo en el sector servicios) y desde entonces van prácticamente paralelas y siempre hacia arriba: 24,36 en mujeres frente a 23,76 en hombres en 2013.

Esto supone una pérdida continua de empleos para ambos sexos, pero en el caso de las mujeres la tasa de empleo sigue estando 9 puntos por debajo (35,50 frente a 44,49)

A pesar de ello, las mujeres siguen insistentemente queriendo estar en la población activa y, mientras que la tasa masculina de actividad desciende ligeramente, la femenina sube también suavemente.

Tasa de paro según sexo. Asturias 2004-2013



Fuente: INE. Encuesta Población Activa

Casi el 90% de las ocupadas asturianas continúa trabajando en el Sector Servicios, un sector con salarios muy bajos para las mujeres. Esta concentración en un sector se denomina "segregación horizontal"

Trabajan a tiempo parcial en mayor medida que los hombres, para poder "conciliar" (8 de cada 10 de estos empleos son de mujeres) y siguen teniendo con mayor frecuencia contratos temporales. Todo ello dificulta hacer carrera profesional, cobrar complementos y tener cargos de responsabilidad, es decir, una "segregación vertical".

Estas cuestiones condicionan su salario, que solo llega a suponer el 75% del salario masculino. Es decir que existe una Brecha Salarial de un -25%, siendo esta brecha mayor que la del conjunto del país que es de un -22%.

La Brecha es mayor en los contratos de mayor sueldo y estabilidad (a tiempo completo y duración indefinida) y por ejemplo, una mujer que tenga una Diplomatura cobra poco más que un hombre con FP de Grado Medio.

Tabla 1. Salarios por sexo, proporción del salario de las mujeres respecto al de los hombres y Brecha Salarial según tipo de jornada y de contrato. Asturias 2010

Tipo de jornada y contrato	Ambos sexos	Mujeres	Hombres	Salario M/H	Brecha Salarial
A tiempo completo	24943,37	22249,06	26816,09	82,97	-17,03
A tiempo parcial	9424,72	9026,20	10312,30	87,53	-12,47
Duración indefinida	23767,43	19658,45	27438,57	71,65	-28,35
Duración temporal	18234,85	16240,74	19706,16	82,41	-17,59

Tabla 2. Salarios por sexo, proporción del salario de las mujeres respecto al de los hombres y Brecha Salarial según nivel de estudios. Asturias 2010

Nivel de estudios	Total	Primarios	2ª Obligatoria	Bachillerato	FP G. Medio	FP G Superior	Diplomat	Licenciatura
Ambos sexos	22241,39	18689,36	18042,00	20067,68	21351,02	22001,73	27123,70	35365,96
Mujeres	18786,13	13156,38	13124,97	16234,47	17290,00	16523,50	24819,20	32079,24
Hombres	25170,79	21483,37	21527,20	23900,70	24668,01	26055,32	30454,19	39157,19
Salario M/H	74,63	61,24	60,97	67,92	70,1	63,42	81,5	81,92
Brecha Salarial	-25,37	-38,76	-39,03	-32,08	-29,9	-36,58	-18,5	-18,08

Fuente: INE Encuesta de Estructura Salarial 2010