

## Día Internacional de las Mujeres

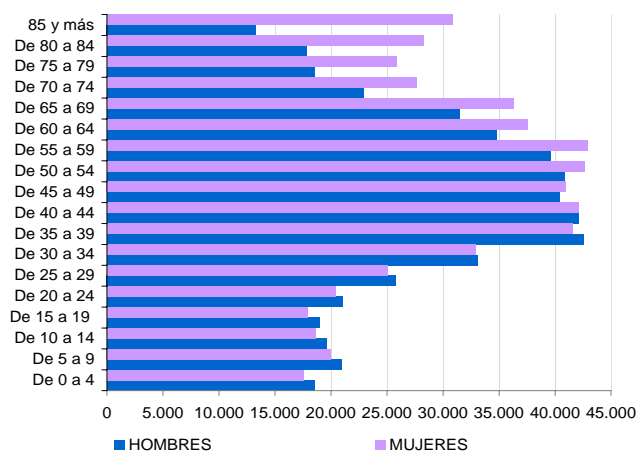
### Mujeres y Hombres en Asturias 2016

Por séptimo año consecutivo y con motivo de la celebración del Día Internacional de las Mujeres, el Instituto Asturiano de la Mujer, con la colaboración de Sadei, que ha actualizado la base de datos "Mujeres y Hombres en Asturias", ha realizado un análisis de esta información.

Se pretende visibilizar, desde una perspectiva de género, la situación actual de la sociedad asturiana y la evolución de los últimos años, en los siguientes ámbitos: demografía, educación, empleo y ámbitos de poder.

### Demografía

Pirámide de población de Asturias, 2015



Las mujeres representan el 52% de la población asturiana (1.051.229 habitantes) en 2015. En los primeros tramos de edad hay más hombres, pero a partir de los 45 años esta situación se invierte y la diferencia se va incrementando con la edad.

La mayor esperanza de vida de las mujeres (85 años frente a 79 de los hombres, en 2014), hace que se produzcan estas diferencias, sobre todo a partir de los 75 años.

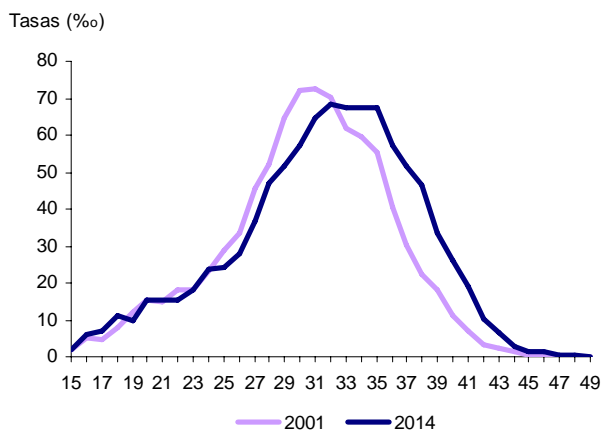
De dicha edad en adelante, hay 35.322 mujeres más que hombres en Asturias. La mayor parte de ellas reside en las comarcas de Oviedo o Gijón, pero es en Caudal y Nalón donde la desproporción entre mujeres y hombres en estas edades es mayor.

Respecto a la **maternidad**, el total de nacidos se redujo un 4% entre 2001 y 2014, observándose además **cambios significativos en las edades** en que las asturianas son madres: ahora tienen menos criaturas entre los 25 y 32 años, pero más de los 33 en adelante.

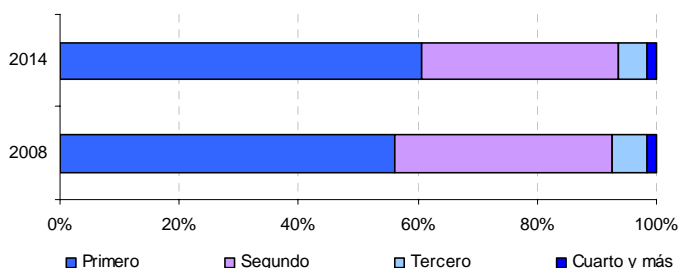
De este modo, la **maternidad se retrasa en Asturias de forma continua**; la edad media pasó de 30,38 años en 2001 a 32,06 en 2014. Se aprecia también un **aumento de la fecundidad en las adolescentes** entre los 16 y los 18 años.

En 2001 un 18% de los **nacimientos eran de madre no casada**, mientras que **en la actualidad ascienden al 37%**.

Curvas de fecundidad Asturias, 2001 y 2014



Distribución de nacimientos en Asturias, por orden de los nacidos, 2008 y 2014



La fecundidad, que venía creciendo, descendió a partir del inicio de la crisis en 2008, si bien con un ligero repunte en 2014: la **tasa global** pasó de 29,11 (nacimientos por cada 1000 mujeres de 15 a 49 años), en 2013, a **29,59 en 2014**.

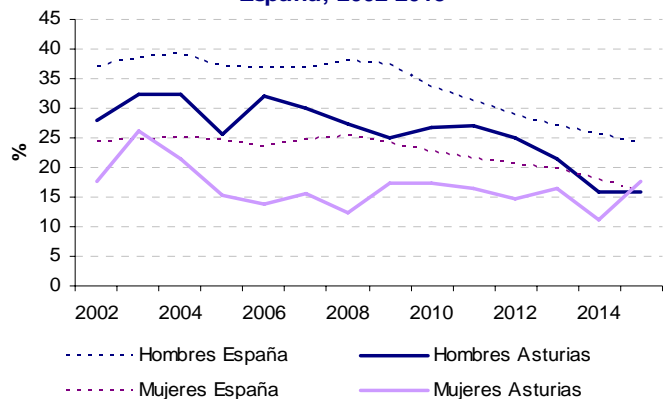
Esta reducción se constata en que **la proporción de primeras criaturas nacidas aumentó** en el período (de 56% al 61%), y se redujo la del resto, sobre todo de segundas. Esta **reducción de segundos y siguientes hijos/hijas fue mucho más acentuada entre las madres solteras** (21 puntos porcentuales) que entre las casadas, que incluso llegaron a aumentarla en 4 puntos.

## Educación

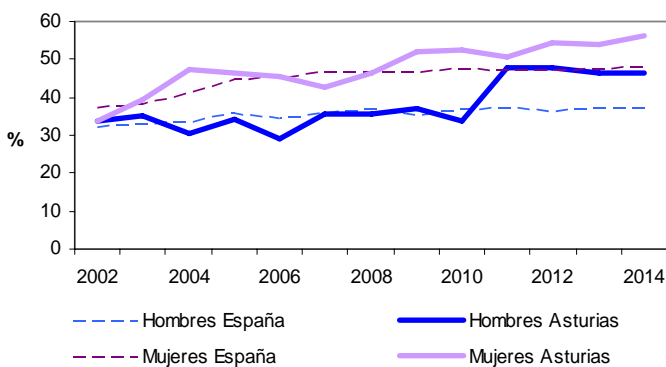
El **abandono educativo temprano** señala el porcentaje de personas entre 18 y 24 años que no ha completado la 2ª etapa de enseñanza secundaria. Es uno de los Indicadores de educación de la Estrategia Europa 2020. En general, los valores asturianos siempre han sido significativamente menores que los nacionales, para cada sexo.

Entre 2002 y 2014, las mujeres asturianas presentaron un porcentaje menor de abandono que los hombres; pero en 2015, por primera vez, el abandono femenino (17,7%) ha sobrepasado al masculino (16%), según datos del MECD. En 2015 el porcentaje de abandono de mujeres españolas fue 15,8%, y el de los hombres, 24%

Abandono educativo temprano Asturias y España, 2002-2015



Población 30-34 años con educación superior. Asturias y España 2002-14

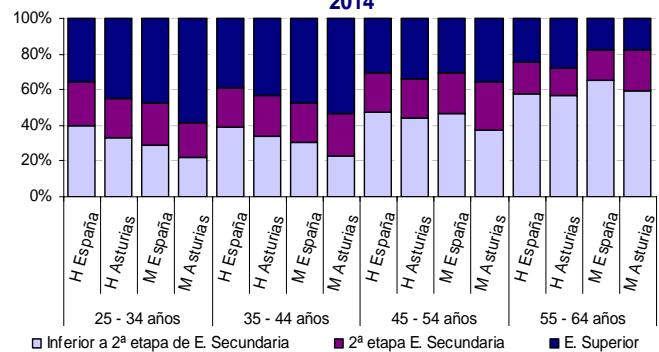


El porcentaje de población entre 30 y 34 años con estudios terciarios es el otro indicador educativo de la Estrategia Europa 2020. En el caso de las mujeres asturianas, en 2002 este porcentaje era similar al de los hombres y ligeramente menor que el correspondiente promedio de españolas. Sin embargo, a lo largo del tiempo se ha ido incrementando, superando en 2014 al de los asturianos y al del conjunto de españoles.

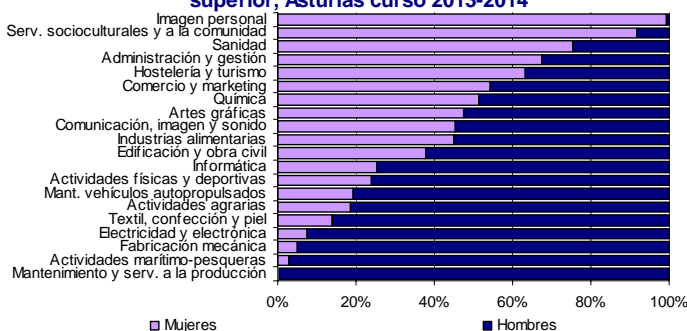
En ese año un 56,3% de asturianas entre 30 y 34 años contaba con estudios superiores, frente a un 47,8% de mujeres españolas. En el caso de los asturianos, los porcentajes han sido similares al del conjunto de hombres del país, pero a partir de 2010 los han superado y en 2014 un 46,3% tenía estudios superiores, frente a la media estatal masculina de 36,8%.

Por edades, entre los 25 y 44 años la distribución por nivel educativo de la población sigue el patrón mencionado: la proporción de **personas con educación superior** es mayor en las mujeres que en los hombres, y en Asturias que en el conjunto nacional. Así, **las asturianas de entre 25 y 34 años presentan el máximo porcentaje (58%)**. A partir de los 45 años no se aprecia el mismo patrón, si bien se advierte una curiosidad: **el nivel formativo de las asturianas de entre 45 y 54 años es similar al de los varones españoles de entre 25 y 34 años**, con igual porcentaje de nivel de Educación Superior (35%), y un porcentaje de nivel inferior a la 2ª Etapa de Secundaria algo más bajo (38% frente al 40%).

Nivel de formación de la población, Asturias y España 2014



Mujeres y hombres en los ciclos formativos de grado superior, Asturias curso 2013-2014

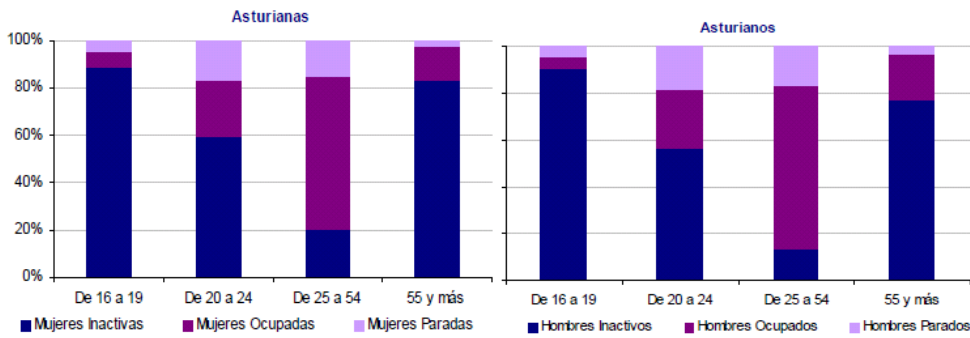


Las mayores diferencias en educación se siguen observando en las especialidades elegidas por cada sexo a partir de la 2ª Etapa de Secundaria. Así, en el curso 2013-2014 la presencia femenina en las **Escuelas Técnicas de la U. de Oviedo** aun no alcanzaba el 30% del alumnado.

En los Ciclos Formativos de FP estos sesgos son aun más pronunciados, existiendo **familias muy feminizadas (Imagen Personal, Serv. Socioculturales y Sanidad)** y otras muy masculinizadas (Mantenimiento, Actividades marítimo-pesqueras, Fabricación mecánica, Electricidad y Electrónica y otras)

# Empleo

## Población asturiana, por sexo, en relación a la actividad laboral; media anual 2015

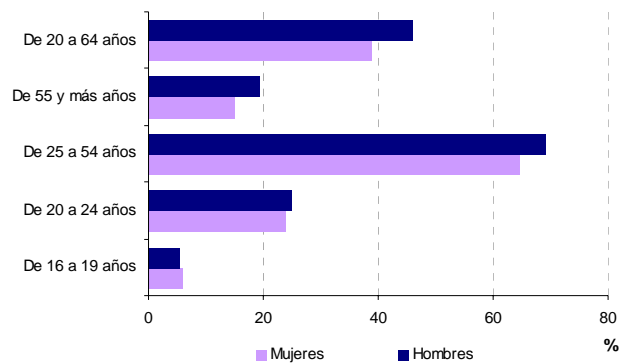


El esfuerzo que realizan las mujeres en su formación no tiene una correspondencia en el mundo laboral. Hombres y mujeres alcanzan el nivel máximo de actividad (total de ocupados y desempleados) entre los 25 y 54 años, pero en todas las edades (menos en el tramo de 16 a 19) la tasa de actividad femenina es menor que la masculina (bien por desánimo, bien por dificultad para conciliar el trabajo de cuidados con el productivo).

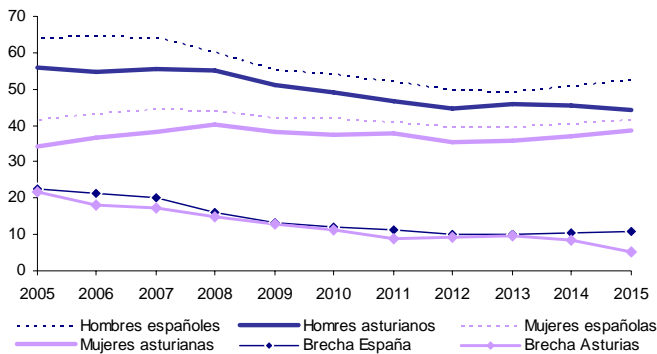
La tasa de empleo de la población entre 20 y 64 años, entendida como proporción de la población de esa edad que está ocupada laboralmente, es uno de los indicadores de empleo de la Estrategia Europa 2020.

En 2015 en Asturias dicha tasa alcanzó el 39,11% en las mujeres y el 46,07% en los hombres. Es decir, la brecha de género en este indicador se mantiene en 7 puntos. Por grupos de edad, observamos que las diferencias entre sexos aumentan con la edad: las mayores diferencias entre las tasas de empleo de mujeres y hombres se dan en edades en las que es necesario conciliar vida laboral y familiar.

## Tasas de empleo en Asturias 2015, por grupos de edad



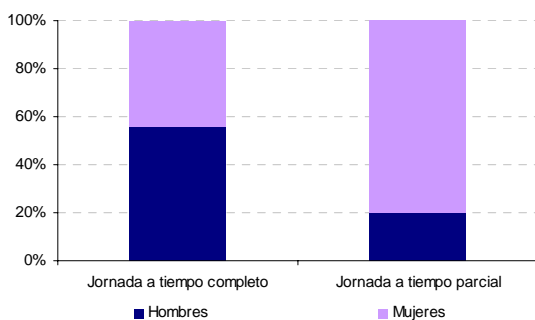
## Evolución de la tasa de empleo, Asturias y España 2005-2015



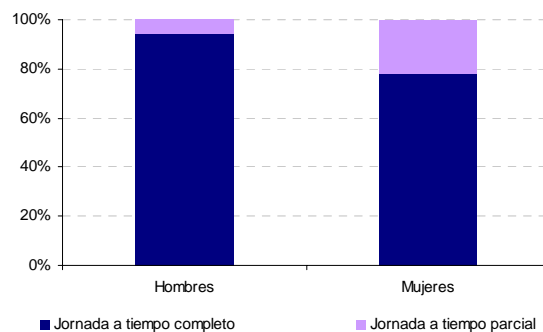
Como se observa en el gráfico, la brecha de género en las tasas de empleo disminuyó en los últimos 10 años en Asturias. Entre 2005 y el inicio de la crisis la reducción se debió a un mayor crecimiento de la ocupación entre mujeres que entre hombres. A partir del 2008, el porcentaje de ocupados disminuyó en ambos grupos, pero más en el de los hombres. Y a partir de 2012 la tendencia volvió a cambiar, con crecimiento de tasas de nuevo en Asturias y España. Sin embargo, entre los hombres Asturianos se ha producido una ligera caída en esta tasa a partir de 2013, lo que, unido al repunte de la tasa femenina en el último año, ha motivado que la brecha de género en el Principado disminuyera más, pasando de 8,48 a 5,32 en el cuarto trimestre del año.

## Distribución de la población ocupada asturiana, por sexo y jornada laboral, 4T 2015

Distribución por sexo, según tipo de jornada.

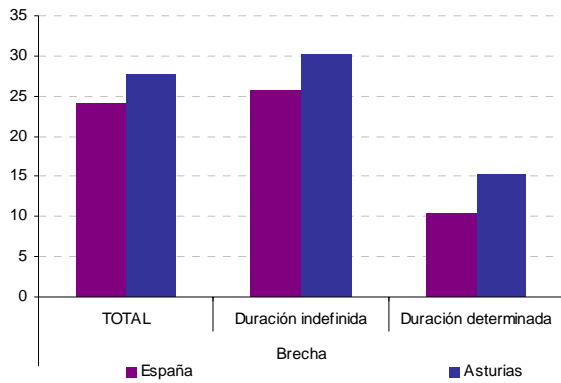


Distribución por tipo de jornada, según sexo.



Se aprecian diferencias notables entre los sexos en cuanto a la jornada laboral. La mayor parte de la población ocupada a tiempo parcial en Asturias, el 80%, son mujeres. Visto de otro modo: mientras que el 94% de los hombres ocupados en Asturias tienen una jornada completa, en el caso de las asturianas este porcentaje baja al 78%

## Brecha salarial según el tipo de contrato, Asturias y España 2013



Por último, la brecha salarial en Asturias, entendida como la diferencia entre el salario de los hombres y mujeres, **supera la media nacional**. En la última Encuesta de Estructura Salarial dicha brecha se situó en **casi 28 puntos porcentuales en Asturias** y 24 en España.

La brecha aumenta en las relaciones laborales indefinidas (hasta los 30 puntos en Asturias y los 26 en España), mientras que se reduce en las de tipo temporal (15 en Asturias y 10 en España). Esto sugiere que los mecanismos de promoción en la carrera profesional y de aumento del salario profundizan la desigualdad entre ambos sexos.

Fuente: Elaboración propia en base a datos de SADEI e INE (Encuesta Población Activa y Encuesta Anual Estructura Salarial)

## Ámbitos de poder

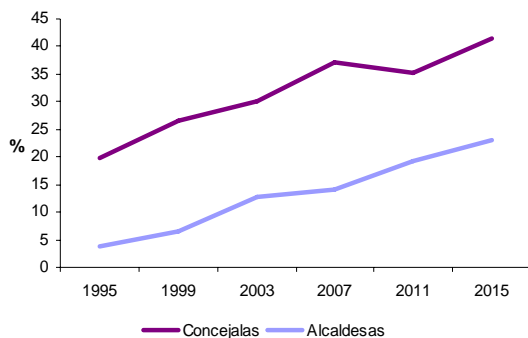
En la **Junta General del Principado** de Asturias se alcanzó la paridad en el reparto de escaños ya en las primeras elecciones autonómicas en las que se dio cumplimiento a lo dispuesto en la LOI, las de 2011. En la actual legislatura, la de 2015, se ha alcanzado el máximo histórico en porcentaje de mujeres en este órgano, con el **46,7% del total de escaños**. Esta cifra sitúa a Asturias ligeramente por encima de la media de las comunidades autónomas españolas.

### Mujeres en altos cargos del Gobierno del Principado de Asturias

Cargo	2003	2007	2011	2012	2015
Presidencia	0,00	0,00	0,00	0,00	0,00
Consejerías	40,00	50,00	33,33	62,50	50,00
Viceconsejerías	28,57	37,50	0,00	0,00	0,00
D. G.	38,63	32,76	34,15	41,46	38,64
S. G. T.	30,00	50,00	44,44	62,50	75,00
<b>Total</b>	<b>36,11</b>	<b>36,78</b>	<b>32,31</b>	<b>45,00</b>	<b>42,86</b>

En cuanto al **Gobierno del Principado**, desde 2003 ha ido aumentando la presencia de mujeres (excepto en la Presidencia). De este modo, **en 2015 se ha alcanzado el 42,86% de presencia femenina en altos cargos**, manteniéndose la paridad en las consejerías, y produciéndose una importante feminización en las **Secretarías Generales Técnicas**, que pasaron del 30% de mujeres en 2003 al **75% en 2015**.

### Evolución del número de concejales y alcaldesas



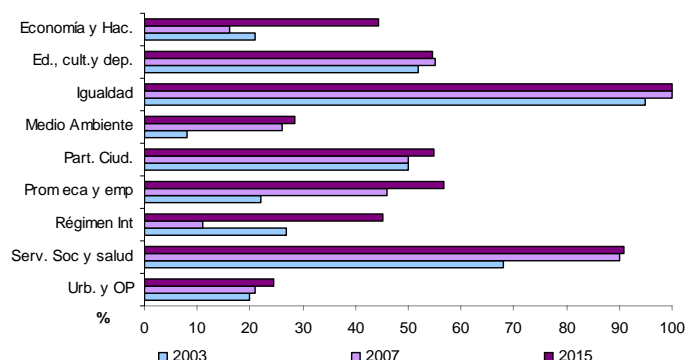
Las mujeres han incrementado su presencia en los **ayuntamientos** de Asturias de manera muy notable. Tras las últimas elecciones, **el 41,4% de las concejalías está ocupado por mujeres**. Esta presencia es mayor en los municipios de más de 20.000 habitantes, y menor en los más pequeños.

Sigue existiendo un techo en el acceso a las alcaldías: aunque **el número de alcaldesas también ha crecido, aun está en el 23% del total**, existiendo comarcas (Caudal, Nalón y Narcea) que no cuentan con ninguna.

También se observan rigideces en la **distribución de las competencias delegadas** en los gobiernos locales. Mientras que las áreas de **Igualdad y de Servicios Sociales/Salud están muy feminizadas**, (100% y 91% tienen a mujeres al frente, respectivamente), las de **Urbanismo/Obras y Medio Ambiente están aun muy masculinizadas** (25% y 29%).

En la carrera judicial, **en 2015 el 47,30% de la magistratura y judicatura de Asturias estaban ocupadas por mujeres**, habiendo aumentado su representación en todos los órganos en relación al 2007. No obstante, en los Juzgados de lo Mercantil y en los de lo Contencioso aun hay baja presencia (si bien hay que tener en cuenta que el escaso número de plazas produce grandes variaciones porcentuales).

### Presencia de concejalas por área de delegación, Asturias 2003-2015



Fuente: elaboración propia en base a datos de las webs de los 78 Ayuntamientos, Ministerio del Interior, y Dirección General de Justicia de la Consejería de Presidencia y Participación Ciudadana