

Día Internacional de las Mujeres

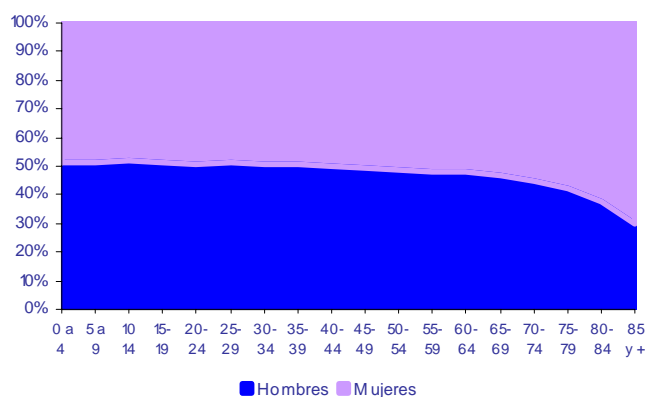
Mujeres y Hombres en Asturias 2013

Por cuarto año consecutivo y con motivo de la celebración del Día Internacional de las Mujeres, el Instituto Asturiano de la Mujer, con la colaboración de Sadei, que ha actualizado la base de datos "Mujeres y Hombres en Asturias", ha realizado un análisis de esta información.

Se pretende visibilizar, desde una perspectiva de género, la situación actual de la sociedad asturiana y la evolución de los últimos años, en los siguientes ámbitos: demografía, educación, trabajo (mercado laboral y ámbito reproductivo), salud y participación sociopolítica.

Demografía

Proporción de mujeres y hombres según edad.
Asturias 2012



Las mujeres siguen representando el 52% de la población asturiana. En los primeros tramos de edad hay un porcentaje ligeramente superior de hombres, pero a partir de los 45 años, las mujeres comienzan a suponer más de la mitad de la población, proporción que se va incrementando según aumenta la edad, llegando a representar el 70% de la población de 85 y más años.

Esto se debe a que las mujeres asturianas continúan teniendo **una esperanza de vida de 7 años más que los hombres: 84,6 frente a 77,5 en 2011.**

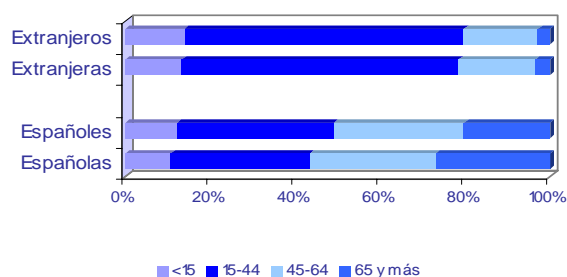
Fuente: INE

La población extranjera, que representa el 5% del total de la población asturiana, es mucho más joven.

Las asturianas de 65 y más años representan el 27% del total de mujeres autóctonas, mientras que las mujeres de nacionalidad extranjera de esta edad solo representan el 3%, como se puede ver en la figura.

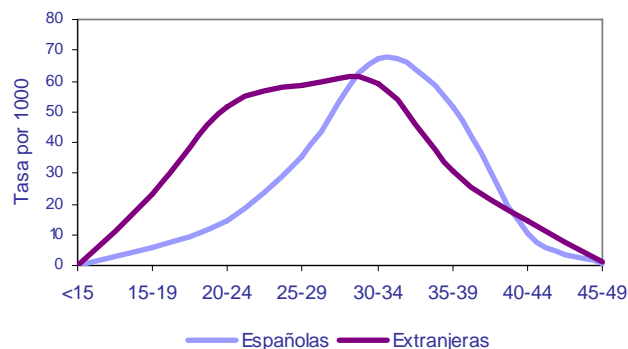
Aunque la población masculina asturiana también está envejecida, presenta diferencias sensibles con la femenina. Por el contrario, la población de hombres extranjeros tiene una estructura por edad similar a la de las mujeres del mismo origen.

Distribución de la población según nacionalidad y edad. Asturias 2012



Fuente: INE

Tasas de fecundidad según nacionalidad y edad. Asturias 2011



Fuente: INE

Tras un incremento de la fecundidad en Asturias en los últimos años, en 2010 se produjo un descenso y una estabilización en 2011.

Se observan diferencias entre los patrones de fecundidad de mujeres extranjeras y asturianas. Como se puede ver, la curva correspondiente a las extranjeras señala una maternidad más temprana.

El número medio de hijos de las asturianas es 1,02 en 2011 y el de las extranjeras residentes en Asturias 1,25. Para el conjunto de Asturias es 1,05, el más bajo desde hace años de todas las CCAA, siendo la media estatal 1,35.

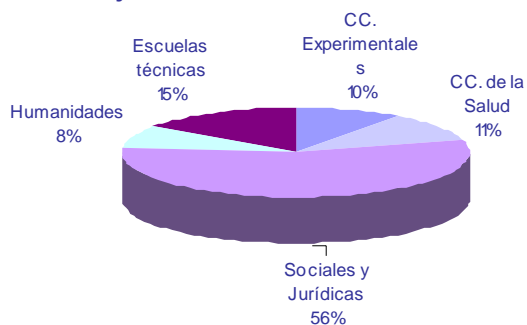
Las mujeres extranjeras van equiparando sus pautas de fecundidad a las del lugar de llegada.

Educación

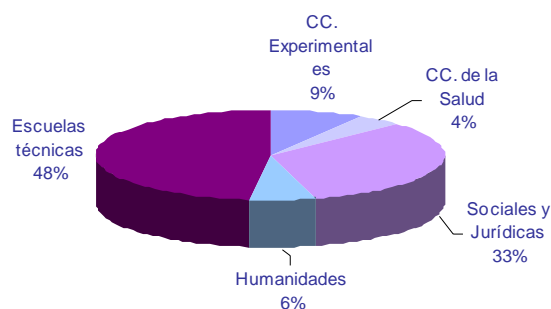
Hay más mujeres en todas las opciones formativas a partir de la ESO. Representan el **55% del alumnado universitario** y son mayoría en todas las ramas, salvo en las Escuelas Técnicas, donde suponen el 27% del alumnado. En CC de la Salud llegan a representar el 75%.

Las chicas eligen en primer lugar las Ciencias Sociales y Jurídicas y los chicos las Escuelas Técnicas. La segunda opción de las chicas son las Escuelas Técnicas, aunque en un porcentaje mucho menor, y la de los chicos las Ciencias Sociales y Jurídicas. Las Ciencias de la Salud son elegidas por más del doble de chicas que de chicos.

Opciones de ramas universitarias.
Mujeres. Asturias curso 2010-11

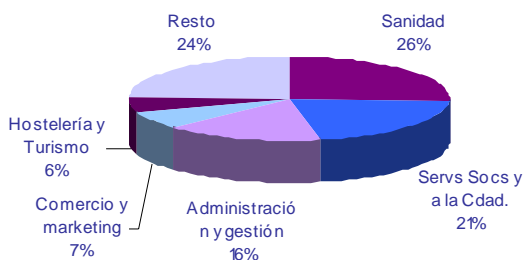


Opciones de ramas universitarias.
Hombres. Asturias curso 2010-11

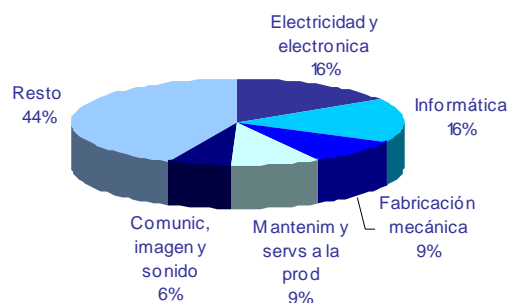


En Formación Profesional de Grado Superior, representan el **52% del alumnado**. Se siguen haciendo opciones tradicionalmente feminizadas (sanidad, servicios sociales y a la comunidad, administración...) y masculinizadas (electrónica, informática, mecánica...) aunque **las mujeres se van incorporando a ciclos que tradicionalmente han sido masculinos** como química, actividades físicas y deportivas y edificación y obra civil.

Primeras opciones mujeres ciclos FP
G. Superior. Asturias curso 2010-11



Primeras opciones hombres ciclos FP
G. Superior. Asturias curso 2010-11



Fuente: Sadei. Estadística de la Enseñanza en Asturias. Curso 2010-11

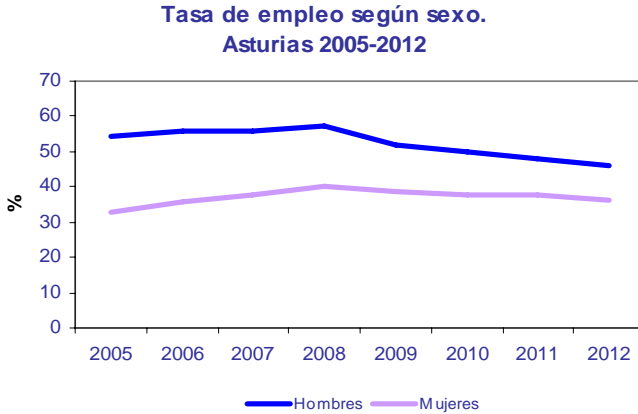
Las diferentes opciones formativas condicionan el acceso a distintos sectores del mercado laboral, que tienen condiciones de trabajo y salarios también distintos, por ello **es importante que las mujeres se incorporen a las formaciones técnicas. También sería deseable que los hombres lo hagan a las que tienen que ver con la atención y el cuidado**, para fomentar el cambio de roles tradicionalmente masculinos y femeninos.

Trabajo (ámbito privado y mercado laboral)

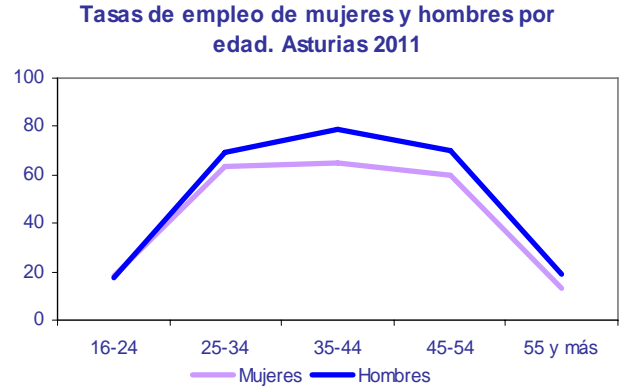
Las mujeres, partiendo de niveles formativos tan altos, encuentran importantes barreras para incorporarse y mantenerse en el mercado laboral, la más importante la **responsabilidad en las tareas del hogar y los cuidados**. A la limitada oferta de recursos sociales, como son las escuelas de cero a tres años o los centros de día para personas mayores y dependientes, se suma la aún escasa corresponsabilidad de las parejas.

Según la última Encuesta de Empleo del Tiempo del INE (2009-2010), un 93% de asturianas frente a un 68% de asturianos realiza estas tareas, pero además, ellas dedican una media de 4 horas y 28 minutos al día y ellos 2 horas y 39 minutos. Sumados a estos tiempos los del trabajo en el mercado, los traslados, estudios y cuidados personales, **las mujeres cuentan con menos tiempo al día para el ocio, el ejercicio físico, la participación social y política, etc.**

Según datos de la Encuesta de Población Activa, la **tasa de empleo de las mujeres presentó un incremento hasta 2008 y ha ido descendiendo a partir de entonces, fruto de la crisis, al igual que en el caso de los hombres.** En los primeros años de trabajo las tasas son similares entre mujeres y hombres, pero **llegada la edad de crianza, se aprecia un abandono del mercado, que dificulta desarrollar una carrera profesional y alcanzar puestos de alto nivel, así como la reincorporación posterior.**



Fuente: Encuesta de Población Activa. INE



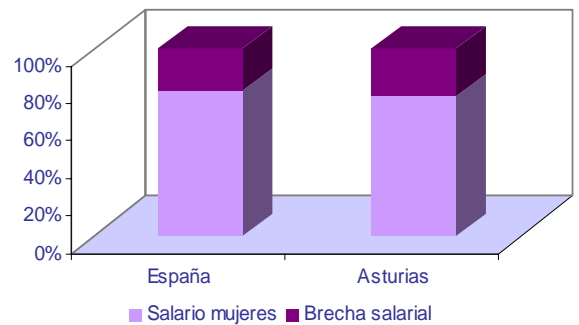
Casi el 90% de las asturianas continúa trabajando en el Sector Servicios, que incluye ramas como la hostelería y comercio, pero también la administración pública (sanidad, educación, recursos sociales, etc.)

Las mujeres **trabajan a tiempo parcial en mayor medida que los hombres, para poder “conciliar”** y siguen teniendo con mayor frecuencia contratos temporales.

Todas estas cuestiones condicionan el salario, que sigue siendo una cuarta parte menor que el de los hombres, es decir que **cobran el 75% del salario masculino, siendo esta brecha mayor que la del conjunto del país.**

Fuente: Encuesta de Estructura Salarial INE 2010

Brecha salarial (Diferencia proporcional salario entre mujeres y hombres) España y Asturias 2010



Las **tasas de paro que, tradicionalmente eran superiores en mujeres, se han equiparado a partir de 2011** por una pérdida más temprana de empleos en sectores masculinizados (construcción sobretodo).

El impacto de la crisis en el sector servicios, tan feminizado, es probable que abra de nuevo la brecha de género en las tasas de paro.

En 2012, 480 personas figuraban como cuidadoras no profesionales (casi 90% mujeres) que con la reforma de la Ley de la Dependencia de 2012, han visto reducido su escaso sueldo en un 15% y se ha anulado su cotización a la Seguridad Social (Datos IMSERSO)

El menor salario y las entradas y salidas del mercado, hacen que **las mujeres cobren menos y menores prestaciones por desempleo y lo mismo ocurre en el caso de las pensiones contributivas.** Son por ello **perceptoras de Pensiones no Contributivas (de menor cuantía), en una proporción mayor que los hombres.**

Todo ello genera riesgo de pobreza y exclusión. La Encuesta de Condiciones de Vida del INE, viene señalando que un mayor porcentaje de mujeres que de hombres tiene este riesgo. Hasta ahora eran las mujeres mayores las que presentaban porcentajes más altos, pero según la encuesta de 2011, son las chicas menores de 16 años (y también los chicos, pero en menor porcentaje) quienes presentan mayor riesgo por efecto de la crisis en los hogares.

Salud

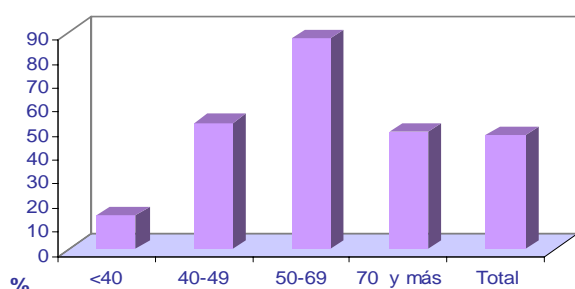
El desarrollo de la **Estrategia al parto normal** se puso en marcha en Asturias en 2008, con los objetivos de humanizar y no medicalizar el proceso del parto, fomentar la lactancia materna y la corresponsabilidad de los padres. Para ello, se realizaron distintas actuaciones, entre ellas la formación del personal sanitario y se fomentó la participación de usuarias.

En 2009 se llevó a cabo la **I Encuesta de opinión, Atención materna y neonatal**, sobre las características de atención al embarazo, parto y postparto. Los resultados señalaron una **alta satisfacción con la atención, siendo mayor durante el embarazo: 92% y el parto 88%**, y con necesidades de mejora en el postparto: la satisfacción bajaba al 73%.

Se detectó que se realizaba un **alto porcentaje de cesáreas: 19%** (recomendación no más del 15%), de episiotomías (69% de partos vaginales), rasurado y enemas.

El 53% de las criaturas continuaba con la lactancia materna a los tres meses del nacimiento.

Mujeres a quienes se les realizó alguna mamografía según edad. ESA 2008



Fuente: Encuesta de Salud para Asturias (ESA) 2008

En el sistema sanitario público asturiano, el **Programa de detección precoz del cáncer de mama** recomienda y oferta la mamografía a las mujeres entre 50 y 69 años, con una periodicidad de 2 años. Sin embargo, según datos de la Encuesta de Salud para Asturias 2008, **se observa una sobreutilización de esta prueba.**

Un 14% de mujeres menores de 40 años y un 53% entre 40 y 49 años señalaron en la encuesta que se les había realizado alguna mamografía (incluyendo la sanidad pública y la privada).

De estas mujeres menores de 50 años, un 40% mencionó el consejo médico como motivo de la prueba, sin tener antecedentes familiares de cáncer de mama o haberse detectado problemas.

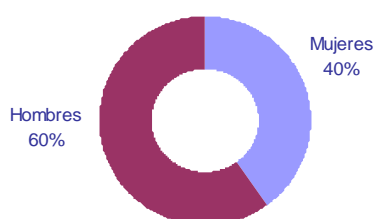
Las dos primeras causas de muerte de mujeres y hombres continúan siendo en 2011 las mismas que en años anteriores. **Los tumores** causan un 36% de las muertes en hombres y un 23% de las de mujeres **y las enfermedades del sistema circulatorio** un 36% en mujeres y un 28% en hombres. Se observa un ligero aumento del peso de las muertes por tumores y descenso por enfermedades del sistema circulatorio en ambos sexos. Fuente INE.

Participación social y política

Tras las Elecciones Autonómicas de 2012, se produjo un **ligero descenso del peso de las diputadas en la Junta General del Principado de Asturias**, pero se sigue manteniendo la paridad (40%).

Sin embargo, **en la configuración de las Consejerías del Gobierno constituido en 2012, se ha producido un importante aumento de la presencia de mujeres, siendo actualmente responsables de 5 de las 8 Consejerías.** No ha habido ninguna Viceconsejera en los dos últimos gobiernos y el porcentaje de Directoras Generales ha aumentado desde 2007, siendo actualmente de 41%, y de las 8 Secretarías Generales Técnicas, también 5 corresponden a mujeres.

Composición de la Junta General del Principado de Asturias por sexo. Elecciones 2012



Proporción de mujeres en Gobierno y altos cargos. Asturias 2003 a 2012

