

CONTENIDO

1. ESTRUCTURA DE POBLACIÓN.....	2
1.1. Población por nacionalidad.....	10
2. DINÁMICA DE POBLACIÓN.....	15
2.1. Fecundidad y nacimientos.....	15
2.2. Mortalidad.....	24
2.3. Movimientos migratorios.....	30
3. HOGARES.....	34
RESUMEN.....	37
BIBLIOGRAFÍA.....	40

1. ESTRUCTURA DE POBLACIÓN

A **1 de enero de 2025** había en Asturias **1.015.128 habitantes, de los que 529.928 son mujeres (1)**. Los últimos datos provisionales tienen por fecha de referencia el día 1 de enero de 2026 y apuntan a un nuevo aumento de población: 1.021.733 habitantes, 533.593 mujeres. A partir de este momento se hará referencia únicamente a los últimos datos definitivos de la Estadística Continua de Población (en el momento de realizar esta publicación referenciados a 1 de enero de 2025).

En los tres años previos a la pandemia (2017-2019), Asturias había perdido 16.770 habitantes, (un promedio de 5.590 habitantes por año), mientras que en 2 años de pandemia (2020-2021), la pérdida fue de 14.098 (7.049 habitantes anuales). Tras ese periodo, la dinámica poblacional ha cambiado de tendencia: por primera vez en años, Asturias gana población. **Durante 2023 la población asturiana aumentó en 3.539 habitantes más, de los que 1.800 eran mujeres y a lo largo de 2024 se sumaron 5.529 habitantes más, de los cuales 2.496 eran mujeres y 3.033, hombres.**

El peso relativo de las mujeres en el conjunto de población asturiana ha disminuido ligeramente, aunque sigue habiendo mayor número de mujeres que de hombres; a 1 de enero de 2025 el porcentaje de mujeres es el **52,27% de la población asturiana**. Dicho de otro modo, por cada 100 hombres en Asturias, hay 109,5 mujeres (**índice de feminidad 109,5%**).

Sin embargo, esta distribución de la población por sexos no es la misma en todas las edades, ya que a medida que aumenta la edad, aumenta también la proporción de mujeres. En la población menor de 30 años, el número de hombres es mayor que el de mujeres: 116.974 vs 110.506. (Tabla 1.1.). Entre las personas de 65 o más años, sin embargo, las mujeres son mayoría: 165.721 frente a 122.182 hombres.

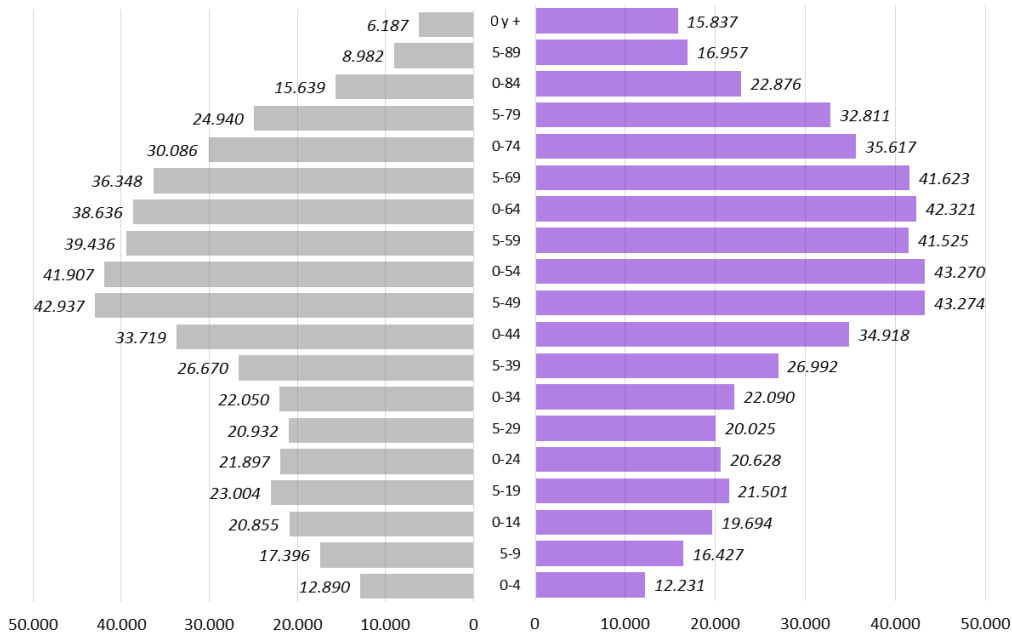
TABLA 1.1. POBLACIÓN EN ASTURIAS POR SEXO Y GRUPO DE EDAD, 2025

	Hombres	Mujeres	Total
Total	484.511	530.617	1.015.128
0-4	12.890	12.231	25.121
5-9	17.396	16.427	33.823
10-14	20.855	19.694	40.549
15-19	23.004	21.501	44.505
20-24	21.897	20.628	42.525
25-29	20.932	20.025	40.957
30-34	22.050	22.090	44.140
35-39	26.670	26.992	53.662
40-44	33.719	34.918	68.637
45-49	42.937	43.274	86.211
50-54	41.907	43.270	85.177
55-59	39.436	41.525	80.961
60-64	38.636	42.321	80.957
65-69	36.348	41.623	77.971
70-74	30.086	35.617	65.703
75-79	24.940	32.811	57.751
80-84	15.639	22.876	38.515
85-89	8.982	16.957	25.939
90 y +	6.187	15.837	22.024

Fuente: Estadística Continua de Población, INE

En la representación gráfica de estos datos de estructura de la población asturiana (Gráficos 1.1. y 1.2.) se observa que la superioridad numérica de las mujeres se presenta en todos los grupos quinquenales de edad a partir ya del grupo de 30 a 34 años, aunque sea por unas unidades de diferencia. Hasta 2019 la superioridad numérica de mujeres se daba en todos los grupos de edad a partir de los 45 años; 2021 fue el primer año en que esta superioridad se inicia en los 35 años. Es decir, la feminización de la población cada vez se adelanta más en edad. En relación con el conjunto nacional, en Asturias esta superioridad comienza a edades más tempranas, y es más acusada en todas las cohortes.

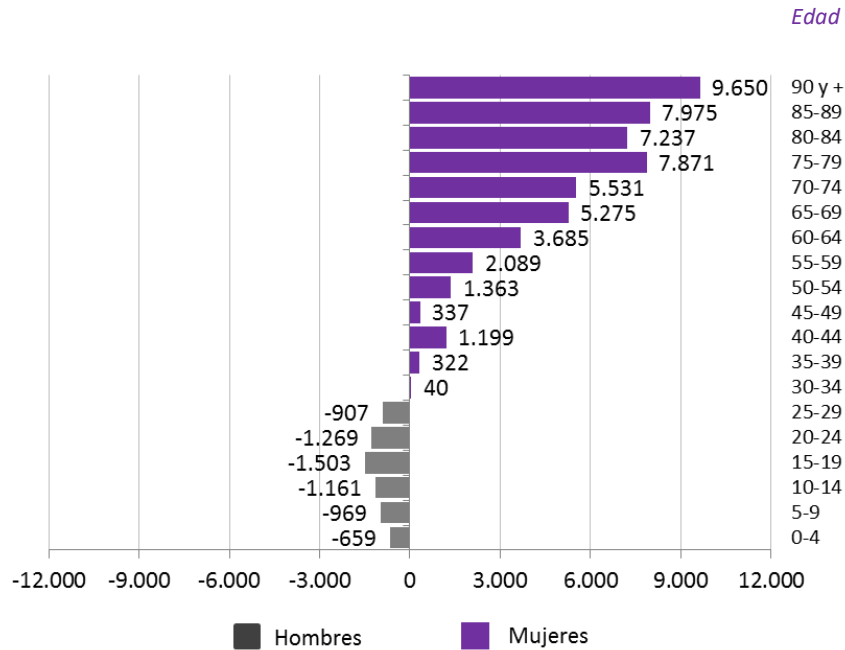
GRÁFICO 1.1. PIRÁMIDE DE POBLACIÓN DE ASTURIAS, 2025



Fuente: Estadística Continua de Población, INE. Elaboración propia

Hasta los 50 años la proporción de mujeres y hombres muestra diferenciales que no superan los 1.500 efectivos de un sexo sobre el otro. A partir de los 55 las diferencias aumentan considerablemente y a los 65 el número de mujeres ya sobrepasa en más de 5.000 al de hombres. En el grupo de 85 a 89 años, en Asturias hay 7.975 mujeres más que hombres. De hecho, en la población muy mayor (85 o más años), las mujeres superan a los hombres en más del doble: 32.794 vs 15.169. A partir de los 90 años hay casi el triple de mujeres que de hombres: 15.837 frente a 6.187.

GRÁFICO 1.2. DESEQUILIBRIO DE POBLACIÓN POR SEXO (Nº MUJERES-Nº HOMBRES) Y GRUPOS DE EDAD.
ASTURIAS 2025



Fuente: Estadística Continua de Población, INE. Elaboración propia

Los desequilibrios de población por sexo se resumen en los índices de feminidad¹ recogidos en la Tabla 1.2, los cuales aumentan claramente con la edad:

TABLA 1.2. ÍNDICES DE FEMINIDAD EN ASTURIAS, POR GRANDES GRUPOS DE EDAD, 2025

Grupo de edad	Índice de feminidad
0-14	94,5%
15-64	101,7%
65 y más	135,6%
85 y más	216,2%
90 y más	256,0%

Fuente: Estadística Continua de Población, INE. Elaboración propia

Por concejos (2), todos ellos están por debajo de la media regional (109,5) en feminización de la población, excepto Oviedo, Parres, Gijón, Avilés, Ribera de Arriba, Vegadeo, San Tirso de

¹ El índice de feminidad es el número de mujeres en relación al de hombres, y suele expresarse en términos porcentuales (número de mujeres por cada cien hombres)

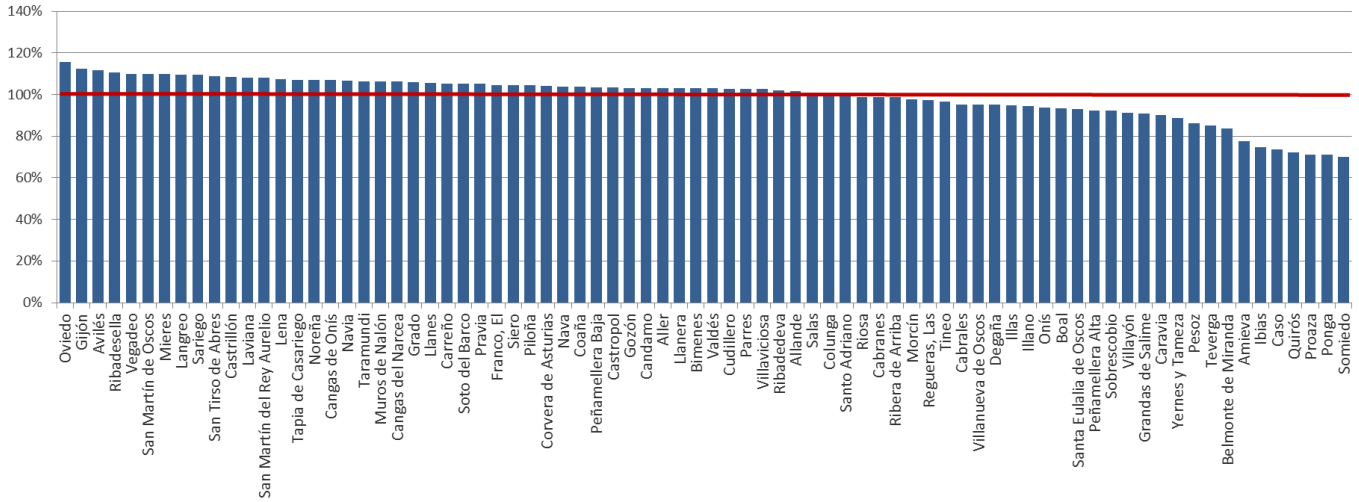
Abres, Morcín y Langreo (Tabla 1.3). Oviedo es el municipio más feminizado y Somiedo el más masculinizado (Gráfico 1.3); en el gráfico, la línea roja marca el índice 100, que expresa el equilibrio total entre el número de mujeres y hombres. Los municipios que rebasan esa línea son los feminizados y los que quedan por debajo, los masculinizados. Los más feminizados (I. feminidad > 110) son los que superan la media asturiana y aparecen resaltados en la tabla. Los concejos que están por debajo del valor 90 para el índice de feminidad, son los más masculinizados. En Asturias se encuentran en esta categoría 11 concejos; por orden (de más a menos masculinizados) son: Somiedo, Ponga, Proaza, Quirós, Caso, Ibias, Amieva, Belmonte de Miranda, Teverga, Pesoz y Yernes y Tameza.

TABLA 1.3. ÍNDICES DE FEMINIDAD EN ASTURIAS, POR CONCEJOS, 2025

CONCEJO	I. feminidad	CONCEJO	I. feminidad
Allande	101,5%	Navia	106,6%
Aller	103,2%	Noreña	107,0%
Amieva	77,5%	Onís	93,8%
Avilés	111,5%	Oviedo	115,5%
Belmonte de Miranda	83,6%	Parres	102,8%
Bimenes	103,0%	Peñamellera Alta	92,2%
Boal	93,2%	Peñamellera Baja	103,6%
Cabrales	95,3%	Pesoz	86,1%
Cabranes	98,7%	Piloña	104,4%
Candamo	103,2%	Ponga	71,0%
Cangas de Onís	107,0%	Pravia	105,2%
Cangas del Narcea	106,2%	Proaza	71,2%
Caravia	90,2%	Quirós	72,4%
Carreño	105,4%	Regueras, Las	97,2%
Caso	73,6%	Ribadedeva	102,1%
Castrillón	108,3%	Ribadesella	110,4%
Castropol	103,4%	Ribera de Arriba	98,7%
Coaña	103,8%	Riosa	98,8%
Colunga	99,6%	Salas	100,9%
Corvera de Asturias	104,0%	San Martín de Oscos	110,0%
Cudillero	102,8%	San Martín del Rey Aurelio	108,1%
Degaña	95,2%	San Tirso de Abres	108,9%
Franco, El	104,6%	Santa Eulalia de Oscos	93,2%
Gijón	112,5%	Santo Adriano	99,3%
Gozón	103,2%	Sariego	109,5%
Grado	106,1%	Siero	104,6%
Grandas de Salime	90,8%	Sobrescobio	92,2%
Ibias	74,8%	Somiedo	69,9%
Illano	94,4%	Soto del Barco	105,3%
Illas	95,0%	Tapia de Casariego	107,1%
Langreo	109,7%	Taramundi	106,4%
Laviana	108,2%	Teverga	85,0%
Lena	107,3%	Tineo	96,5%
Llanera	103,1%	Valdés	102,9%
Llanes	105,7%	Vegadeo	110,0%
Mieres	109,8%	Villanueva de Oscos	95,2%
Morcín	97,7%	Villaviciosa	102,6%
Muros de Nalón	106,2%	Villayón	91,3%
Nava	103,9%	Yernes y Tameza	88,7%

Fuente: SADEI (Censo de Población 2025). Elaboración propia

GRÁFICO 1.3. ÍNDICES DE FEMINIDAD EN ASTURIAS, POR CONCEJO, 2025



Fuente: SADEI (Censo de Población 2025). Elaboración propia

En lo que respecta a los desequilibrios en la estructura por edades, el envejecimiento de la población asturiana continúa avanzando; en 2017 el **índice de envejecimiento**² fue, en promedio regional, del 226% y en 2025 ha alcanzado 289%. Además, **la población de mujeres está más envejecida que la de hombres: 342,7% vs. 238,9%** (Tabla 1.4.):

TABLA 1.4. ÍNDICES DE ENVEJECIMIENTO EN ASTURIAS, 2018-2025.

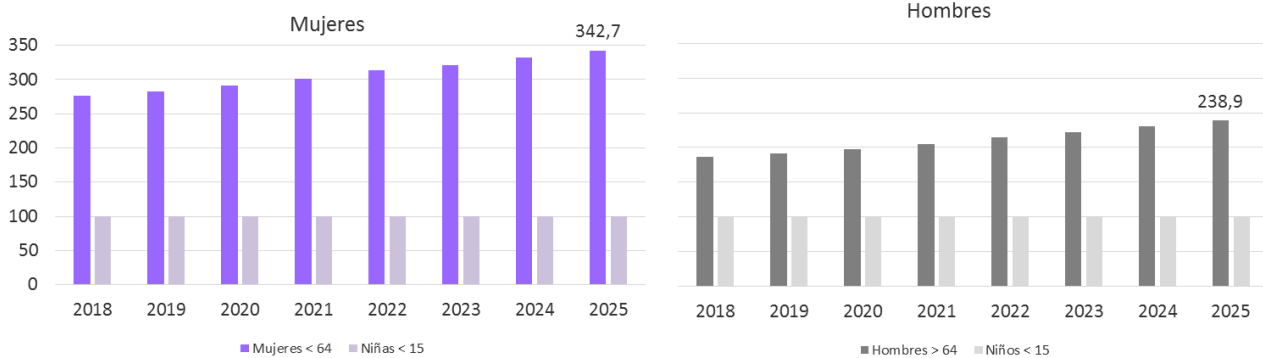
	Total	Mujeres	Hombres
2018	229,99%	276,11%	186,15%
2019	236,00%	283,14%	191,44%
2020	243,34%	291,21%	198,04%
2021	251,58%	300,94%	204,95%
2022	262,17%	313,15%	214,08%
2023	269,88%	320,63%	221,79%
2024	280,00%	332,19%	230,57%
2025	289,37%	342,74%	238,91%

Fuente: Censo de Población Anual, INE. Elaboración propia.

² Índice de envejecimiento (Valaoras), tomado como la relación entre población mayor de 64 años, y la población de menos de 15 años.

Estas cifras nos están diciendo que, **por cada niña menor de 15 años, en Asturias hay ya más de 3 mujeres de 65 o más años**. El Gráfico 1.4 permite visualizar estas diferencias entre población mayor e infantil, para cada sexo, a lo largo del último lustro. El gráfico debe leerse del siguiente modo: las columnas de color más claro representan a la población infantil (de 15 años o menos) y es constante a lo largo del tiempo porque se toma una referencia fija (100 personas de ese grupo). Sobre esa constante, la cantidad que varía es de personas de 65 años y mayores (columnas de color más oscuro). Así, por ejemplo, en 2018 había 276 mujeres mayores de 64 años por cada 100 niñas menores de 15. En 2025 la proporción es de 343 mujeres mayores por cada 100 niñas. Ese mismo año, por cada 100 niños de menos de 15 años había en Asturias 239 hombres de 65 o más años.

GRÁFICO 1.4. EVOLUCIÓN DEL ENVEJECIMIENTO EN ASTURIAS, POR SEXO, 2018-2025



Fuente: Censo de Población Anual, INE. Elaboración propia

El desequilibrio de la estructura por edades se agudiza en algunas de los concejos. (Tabla 1.5 y Gráfico 1.5).

Hay pocos municipios que tengan un índice de envejecimiento inferior a la media asturiana. Por orden de menos a más envejecidos, estos concejos son: Llanera, Siero, Noreña, Corvera de Asturias, Ribera de Arriba, Oviedo, Cangas de Onís, Coaña, Sariego, Illas y Castrillón. En el extremo opuesto se encuentran los concejos que superan en mucho el promedio regional de envejecimiento; son llamativos los casos de Illano, Villayón, Ibias y Pesoz, todos ellos con índices superiores a 1.000 (10 personas de 65 o más años por cada menor de 15). Con índices de envejecimiento entre 900 y 1000 están Grandes de Salime, Proaza, Yernes y Tameza, Somiedo y Boal, mientras que Ponga y Teverga están por encima del índice 800.

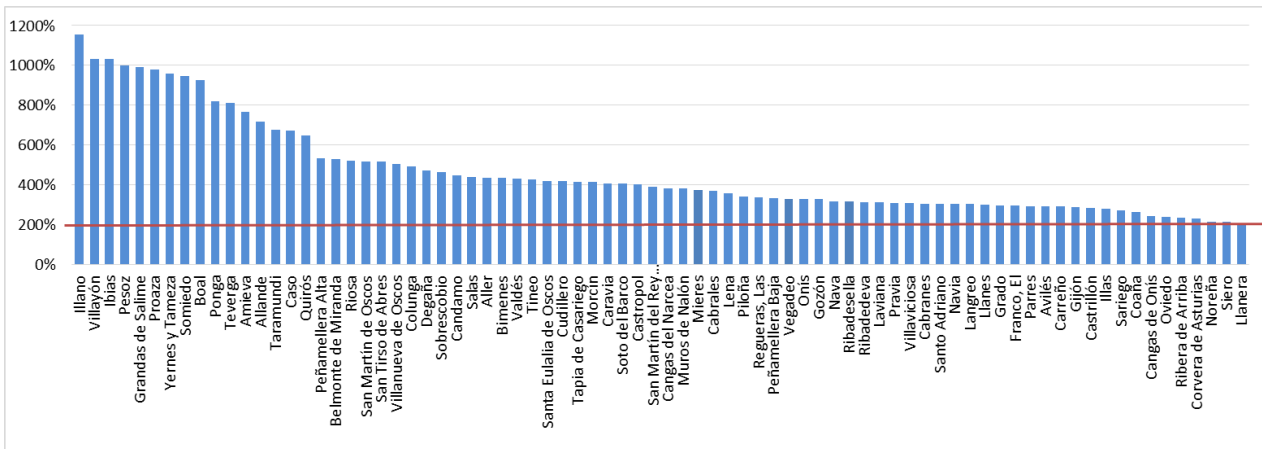
TABLA 1.5. ÍNDICES DE ENVEJECIMIENTO EN ASTURIAS, POR CONCEJO, 20253.

Concejos	I. de envejecimiento	Concejos	I. de envejecimiento
Allande	718,4%	Navia	303,2%
Aller	436,3%	Noreña	214,4%
Amieva	764,5%	Onís	327,4%
Avilés	293,2%	Oviedo	239,9%
Belmonte de Miranda	528,0%	Parres	293,5%
Bimenes	434,4%	Peñamellera Alta	534,3%
Boal	927,4%	Peñamellera Baja	331,6%
Cabrales	368,6%	Pesoza	1000,0%
Cabranes	303,7%	Piloña	339,4%
Candamo	447,6%	Ponga	820,7%
Cangas de Onís	244,6%	Pravia	309,1%
Cangas del Narcea	382,0%	Proaza	980,8%
Caravia	407,9%	Quirós	645,9%
Carreño	292,6%	Regueras, Las	335,1%
Caso	670,9%	Ribadedeva	313,8%
Castrillón	285,3%	Ribadesella	318,2%
Castropol	401,1%	Ribera de Arriba	236,5%
Coaña	263,9%	Riosa	519,8%
Colunga	493,9%	Salas	438,6%
Corvera de Asturias	231,8%	San Martín de Oscos	516,7%
Cudillero	419,3%	San Martín del Rey Aurelio	388,5%
Degaña	472,5%	San Tirso de Abres	515,4%
Franco, El	294,2%	Santa Eulalia de Oscos	420,0%
Gijón	289,7%	Santo Adriano	303,4%
Gozón	326,7%	Sariego	272,5%
Grado	295,5%	Siero	213,1%
Grandas de Salime	990,0%	Sobrescobio	464,4%
Ibias	1030,2%	Somiedo	947,6%
Illano	1154,5%	Soto del Barco	406,3%
Illas	278,6%	Tapia de Casariego	416,1%
Langreo	302,9%	Taramundi	678,1%
Laviana	312,2%	Teverga	809,6%
Lena	358,8%	Tineo	424,9%
Llanera	200,2%	Valdés	430,1%
Llanes	299,2%	Vegadeo	328,6%
Mieres	374,5%	Villanueva de Oscos	506,3%
Morcín	414,9%	Villaviciosa	307,8%
Muros de Nalón	379,9%	Villayón	1031,8%
Nava	318,5%	Yernes y Tameza	960,0%

Fuente: SADEI (Censo de Población 2025). Elaboración propia

³ En rojo los concejos con I. de envejecimiento > 600; en verde, concejos con i. envejecimiento <250

GRÁFICO 1.5. ÍNDICES DE ENVEJECIMIENTO EN ASTURIAS, POR CONCEJO, 2025



Fuente: SADEI (Censo de Población 2025). Elaboración propia

Las características de la estructura de la población asturiana que acaban de exponerse en cuanto a composición por edad y sexo, tienen sus implicaciones en el diseño e impacto de cualquier política pública. Cualquier medida dirigida a la población mayor tendrá un impacto más acusado en la población de mujeres que en la de hombres y requerirá de un enfoque de género claro.

1.1. Población por nacionalidad

Según los datos de población la Estadística Continua de Población (1), en 2025 habría en Asturias 36.458 mujeres extranjeras, lo que supone el 6,9% de la población total de mujeres. En el caso de los hombres, es menor tanto el número absoluto como el porcentaje: 32.531 extranjeros, el 6,7% del total. En relación con el contexto nacional, estos porcentajes no alcanzan a ser ni la mitad del promedio español en la misma fecha: 13,7% entre las mujeres y 14,5% entre los hombres.

Los datos provisionales a 1 de octubre de 2026 señalan un nuevo aumento de la población extranjera en la región, con 39.081 mujeres y 35.724 hombres: el 7,3% de la población residente en Asturias, en ambos sexos. De nuevo, para analizar la estructura por sexo y edad de la población extranjera en Asturias, tomaremos como referencia los últimos resultados definitivos de la Estadística Continua de Población (1 de enero de 2025).

TABLA 1.6. POBLACIÓN EN ASTURIAS POR SEXO, NACIONALIDAD (ESPAÑOLA/EXTRANJERA) Y GRUPO DE EDAD, 2025

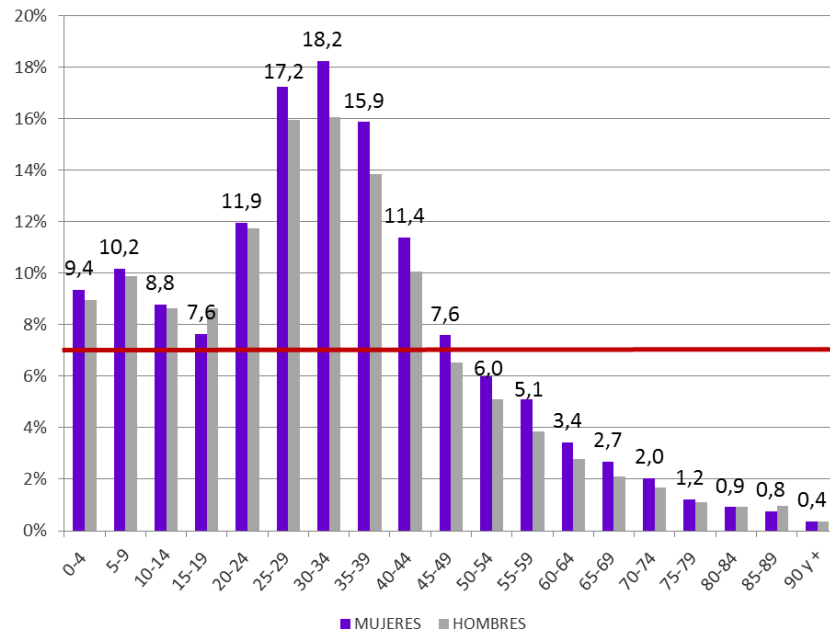
	MUJERES				HOMBRES				POBLACIÓN TOTAL			
	Total	Española	Extranjera	Tasa extranjeras	Total	Española	Extranjera	Tasa extranjeros	TOTAL	Española	Extranjera	Tasa extranjeras
TOTAL	530.617	494.159	36.458	6,9%	484.511	451.980	32.531	6,7%	1.015.128	946.139	68.989	6,8%
0-4	12.231	11.087	1.144	9,4%	12.890	11.735	1.155	9,0%	25.121	22.822	2.299	9,2%
5-9	16.427	14.758	1.669	10,2%	17.396	15.679	1.717	9,9%	33.823	30.437	3.386	10,0%
10-14	19.694	17.965	1.729	8,8%	20.855	19.053	1.802	8,6%	40.549	37.018	3.531	8,7%
15-19	21.501	19.860	1.641	7,6%	23.004	21.022	1.982	8,6%	44.505	40.882	3.623	8,1%
20-24	20.628	18.164	2.464	11,9%	21.897	19.331	2.566	11,7%	42.525	37.495	5.030	11,8%
25-29	20.025	16.576	3.449	17,2%	20.932	17.599	3.333	15,9%	40.957	34.175	6.782	16,6%
30-34	22.090	18.062	4.028	18,2%	22.050	18.512	3.538	16,0%	44.140	36.574	7.566	17,1%
35-39	26.992	22.711	4.281	15,9%	26.670	22.979	3.691	13,8%	53.662	45.690	7.972	14,9%
40-44	34.918	30.943	3.975	11,4%	33.719	30.324	3.395	10,1%	68.637	61.267	7.370	10,7%
45-49	43.274	39.993	3.281	7,6%	42.937	40.131	2.806	6,5%	86.211	80.124	6.087	7,1%
50-54	43.270	40.684	2.586	6,0%	41.907	39.763	2.144	5,1%	85.177	80.447	4.730	5,6%
55-59	41.525	39.412	2.113	5,1%	39.436	37.919	1.517	3,8%	80.961	77.331	3.630	4,5%
60-64	42.321	40.866	1.455	3,4%	38.636	37.562	1.074	2,8%	80.957	78.428	2.529	3,1%
65-69	41.623	40.507	1.116	2,7%	36.348	35.580	768	2,1%	77.971	76.087	1.884	2,4%
70-74	35.617	34.889	728	2,0%	30.086	29.577	509	1,7%	65.703	64.466	1.237	1,9%
75-79	32.811	32.410	401	1,2%	24.940	24.663	277	1,1%	57.751	57.073	678	1,2%
80-84	22.876	22.666	210	0,9%	15.639	15.491	148	0,9%	38.515	38.157	358	0,9%
85-89	16.957	16.828	129	0,8%	8.982	8.896	86	1,0%	25.939	25.724	215	0,8%
90 y +	15.837	15.778	59	0,4%	6.187	6.164	23	0,4%	22.024	21.942	82	0,4%

Fuente: Censo de Población Anual, INE. Elaboración propia

Éste es el sexto año consecutivo en el que la presencia de población extranjera en nuestra región, tanto de hombres como de mujeres, aumenta. Respecto a 2019, la población extranjera creció en 27.363 personas, lo que supone un aumento del 65,7%. **En términos absolutos**, en el último año **la población inmigrante empadronada en Asturias pasó de 60.330 a 68.989**; en términos relativos supone pasar del 6% del total de población, al **6,8%**.

Por edades, la distribución de la población según su nacionalidad varía considerablemente. Como se puede observar en el Gráfico 1.6, en todos los grupos quinquenales de edad antes de los 50 años, la proporción de extranjeras supera el promedio regional para su sexo. En concreto, **entre los 25 y los 39 años, la proporción de extranjeros y extranjeras alcanza su máximo en Asturias, siendo ellas más del 15% del total de mujeres en la región. En concreto, en el grupo de 25 a 29 las mujeres de nacionalidad extranjera ya son 17 de cada 100, y en el grupo de 30 a 34, son 18 de cada 100 mujeres. En el grupo de 20 a 24 años, al igual que en el de 40 a 44, de cada 100 mujeres en Asturias, son extranjeras unas 11. Todos estos porcentajes han aumentado por tercer año consecutivo.** Esto tiene su impacto también en la natalidad, como se verá en el correspondiente capítulo.

GRÁFICO 1.6. POBLACIÓN EXTRANJERA EN ASTURIAS (% DEL TOTAL), POR GRUPOS DE EDAD Y SEXO, 2025



Fuente: Censo de Población Anual 2025, INE. Elaboración propia

En cuanto a la **procedencia de las mujeres extranjeras** en Asturias (**3**), hay **6 nacionalidades** que **suman más del 50% del total** (Tabla 1.7); por orden son: **colombianas, venezolanas, rumanas, paraguayas, brasileñas y marroquí.**

Sigue aumentando de manera muy importante el número de mujeres colombianas que viven en Asturias; desde 2020, su número se ha triplicado, prácticamente. El ritmo de crecimiento se mantiene a un ritmo de cerca de +20% anual.

Por otro lado, por vez primera las mujeres venezolanas son las segundas más numerosas entre las mujeres extranjeras de Asturias, tras las colombianas; son casi 3.873 mujeres, más del 10% del total. Su presencia en Asturias se multiplicó en algo más de 2 veces desde 2020, ya que en 2.020 había 1.706 mujeres venezolanas en la región. En el último año, su presencia aumentó en prácticamente el 20%.

Respecto a las rumanas, representan actualmente el 10,2% de todas las extranjeras; aunque su número ha crecido ligeramente desde el año anterior, han sido superadas por las venezolanas en número total. Es decir, las mujeres rumanas, que hasta 2023 fueron las más frecuentes entre las mujeres de nacionalidad no española en Asturias, han bajado dos puestos en los últimos dos años. Las paraguayas quienes habían superado en número a las brasileñas

por primera vez en 2024, crecieron un 13,2% en un año. Las brasileñas han aumentado su número en nuestra región en el último año cerca del 5%.

TABLA 1.7. MUJERES EXTRANJERAS EN ASTURIAS, POR NACIONALIDAD (SEIS MÁS IMPORTANTES), 2025.

Mujeres extranjeras en Asturias 2025				
País Nacionalidad	Número	% sobre total de extranjeras	% acumulado	Variación respecto a 2024
Colombia	5.605	15,4%	15,4%	19,8%
Venezuela	3.873	10,6%	26,0%	19,7%
Rumanía	3.727	10,2%	36,2%	10,6%
Paraguay	2.139	5,9%	42,1%	13,2%
Brasil	1.720	4,7%	46,8%	4,6%
Marruecos	1.600	4,4%	51,2%	-2,4%
Subtotal	18.664			
Resto	17.794			
Total	36.458			

Fuente: Censo de Población Anual 2025, INE. Elaboración propia

Mención especial requiere el caso de las mujeres procedentes de **Ucrania**. Hasta 2022, en Asturias había alrededor de 550 ucranianas. El estallido de la guerra en su país por la invasión rusa, que provocó el desplazamiento masivo de mujeres del territorio ucraniano y su distribución como refugiadas por toda Europa, ha tenido su impacto también en Asturias: a 1 de enero de 2023, unos 11 meses tras el inicio del conflicto en Ucrania, en Asturias había 1.186 mujeres ucranianas (más del doble que antes de la guerra) y un año más tarde alcanzaban 1.434 (un nuevo incremento del 20% respecto a 2023). De hecho, en la actualidad la nacionalidad ucraniana es la séptima en importancia entre las nacionalidades de las inmigrantes asturianas, después de la marroquí, con 1.592 mujeres. Otras tres nacionalidades destacan por tener viviendo en nuestra región a más de 1.000 de sus ciudadanas: peruana, cubana e italiana.

Algunas de estas nacionalidades coinciden con las más importantes en el cómputo de los hombres inmigrantes: Colombia, Venezuela, Rumanía, Marruecos o incluso Paraguay; por el contrario, las nacionalidades senegalesa e italiana, presentes entre las más importantes de los hombres inmigrantes, no aparecen en el listado de las nacionalidades más frecuentes de las inmigrantes.

Respecto a la **distribución geográfica de la población extranjera** en Asturias **(4)**, los **concejos de Gijón, Oviedo suman el 61,6% de toda la población de mujeres extranjeras** residentes en Asturias, que aumenta hasta el 68,8% si se suman las mujeres que viven en Avilés. Los diez concejos con mayor número de mujeres extranjeras suman en total 30.249 de las 36.458 extranjeras que viven en la región en 2025: el 83 % del total.

TABLA 1.8. MUJERES EXTRANJERAS EN ASTURIAS, POR CONCEJO, 2025.

CONCEJOS	Mujeres extranjeras (nº)	% sobre el total de mujeres extranjeras
Oviedo	11.517	31,6%
Gijón	10.956	30,1%
Avilés	2.608	7,2%
Siero	1.241	3,4%
Langreo	1183	3,2%
Mieres	883	2,4%
Villaviciosa	509	1,4%
Llanes	508	1,4%
San Martín del Rey Aurelio	447	1,2%
Corvera de Asturias	397	1,1%
Subtotal	30.249	83,0%
Resto concejos	6.209	19,2%

Fuente: SADEI. Población según nacionalidad, por edad y sexo. Elaboración propia

Por otro lado, analizando el peso de la población inmigrante en cada concejo (Tabla 1.9), resulta que en 2025 había 13 concejos que superaban la tasa de extranjería media regional (4). El concejo asturiano en el que la población extranjera tiene mayor peso (en relación al conjunto de mujeres residentes) es Vegadeo, con un 10,9% de población de mujeres extranjeras, seguido de Cabranes (10,8%). Los municipios donde hay mayor número de extranjeras no son aquellos con una mayor tasa de extranjería: Oviedo tiene un 9,6% de mujeres extranjeras en el total de su población de mujeres, a pesar de que el concejo concentra 32 de cada 100 mujeres extranjeras de la región.

TABLA 1.9. CONCEJOS ASTURIANOS CON UNA PROPORCIÓN DE MUJERES INMIGRANTES SUPERIOR A LA MEDIA REGIONAL, 2025.

CONCEJOS	Mujeres extranjeras (nº)	% Extr.
Vegadeo	225	10,9
Cabranes	59	10,8
Oviedo	11517	9,6
Cangas de Onís	315	9,6
Cabrales	79	8,5
Onís	30	8,3
Grandas de Salime	29	7,9
Parres	199	7,6
Gijón	10956	7,6
Grado	376	7,6
Quirós	36	7,5
Santa Eulalia de Oscos	15	7,4
Llanes	508	7,3

Fuente: SADEI. Población según nacionalidad, por edad y sexo.. Elaboración propia

2. DINÁMICA DE POBLACIÓN

La dinámica de población asturiana está caracterizada por una bajísima natalidad, una alta mortalidad, debido al envejecimiento de la población, y un saldo migratorio fluctuante, aunque en los últimos años mantiene una tendencia clara al alza. Estos son los tres componentes de la dinámica poblacional que se desarrollan en los siguientes apartados.

La Estadística de nacimientos (5) se publica con un decalaje de casi dos años; por este motivo, el dato de nacimientos del último año se extrae de la fuente “Estimación de Nacimientos” (6), que se ofrece mensualmente.

2.1. Fecundidad y nacimientos

TABLA 1.10. NACIMIENTOS Y TGF EN ASTURIAS, 2020-2025.

Año	Niñas	Niños	Total	TGF (‰)
2020	2.334	2.437	4.771	24,22
2021	2.287	2.498	4.785	24,71
2022	2.336	2.408	4.744	24,84
2023	2.236	2.309	4.545	23,90
2024	2.156	2.379	4.535	23,91
2025*	2.198	2.379	4.577	
Variación	42	0	42	
anual	1,88%	0,00%	0,92%	

* Datos de estimación mensual

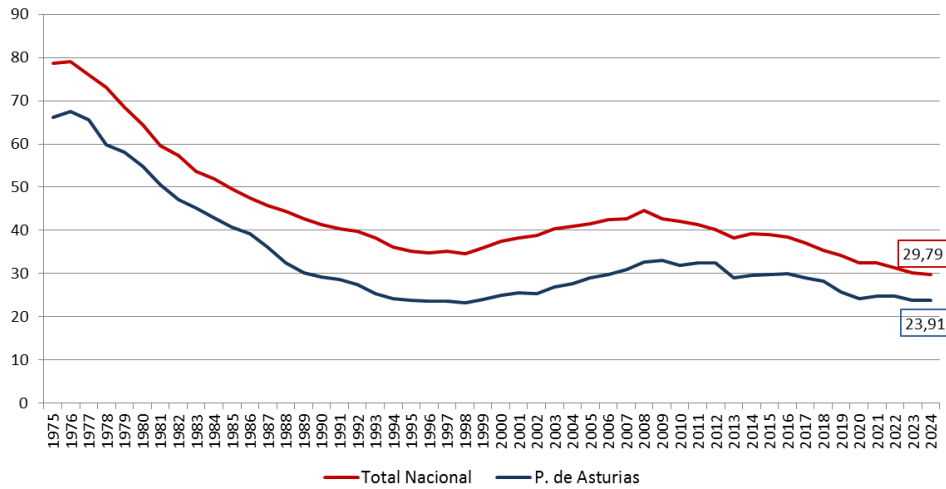
Fuente: Estadística de Nacimientos e Indicadores de Fecundidad, INE. Elaboración propia.

En 2025 el número de nacimientos aumentó muy discretamente respecto a 2024: 42 nacimientos más. Durante el primer año de pandemia, 2020, los nacimientos habían disminuido: fueron 381 bebés menos que en el año anterior, lo que supuso una reducción de nacidos/as vivos/as de 7,4%.

Respecto a la **Tasa Global de Fecundidad (TGF), o número de nacidos vivos por cada 1.000 mujeres en edad reproductiva, tampoco se modificó respecto al año previo (solamente +0,01%) (7).** Durante 2024 se redujo también el número de mujeres residentes en Asturias en edad reproductiva (considerada entre los 15 y los 49 años) (Gráfico 1.8).

En comparación con el conjunto de España, en Asturias la fecundidad es sustancialmente menor. Como se aprecia en el Gráfico 1.7, históricamente la TGF asturiana ha sido inferior a la media nacional ya desde antes de la brusca caída de la natalidad que se dio durante la transición a la democracia.

GRÁFICO 1.7. EVOLUCIÓN DE LA TASA GLOBAL DE FECUNDIDAD EN ASTURIAS Y EN ESPAÑA (%), 1975-2024

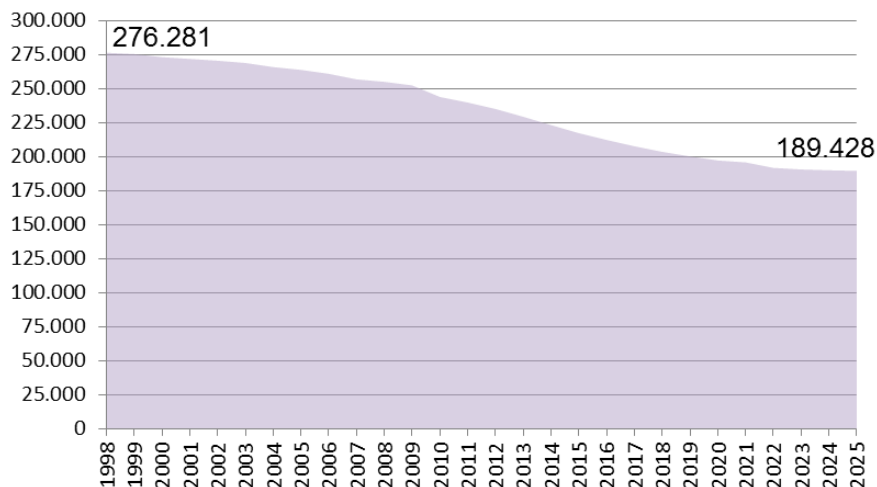


Fuente: Indicadores de fecundidad, INE. Elaboración propia

La TGF de 2024 se sitúa en un valor muy próximo al que existía en 1995 y muy cercano al mínimo histórico alcanzado en 1998.

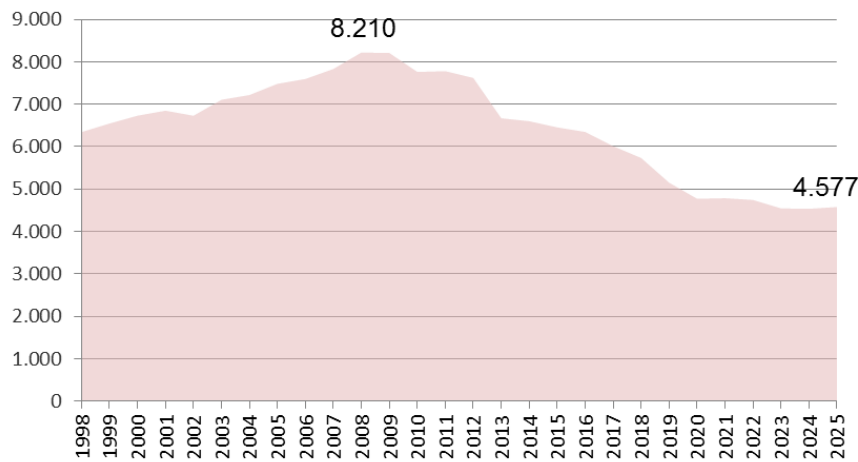
El decrecimiento de la población (Gráfico 1.8.) de potenciales madres **(1)** no ha ido acompañado de una reducción de las criaturas nacidas a lo largo de todo el periodo (Gráfico 1.9.): entre 1998 y 2008 el número de nacimientos anuales pasó de 6.344 a 8.221. Sin embargo, desde ese momento sí se ha ido produciendo una contundente caída del número de criaturas nacidas en la región, llegando al mínimo en 2.025 con 4.577 (casi la mitad que en 2008).

GRÁFICO 1.8. POBLACIÓN DE MUJERES ENTRE 15 Y 49 AÑOS EN ASTURIAS, 1998-2025.



Fuente: Estadística Continua de Población, INE. Elaboración propia.

GRÁFICO 1.9. CRIATURAS NACIDAS VIVAS AL AÑO EN ASTURIAS, 1998-2025.



Fuente: Estadística de Nacimientos, INE. Elaboración propia

Aunque el valor mínimo asturiano de la Tasa Global de Fecundidad se alcanzara en 1998 (Gráfico 1.7.), fue en 2024 cuando nacieron menos criaturas en Asturias (Gráfico 1.9.). De hecho, en 2024 nacieron 1.799 bebés menos que en 1.998.

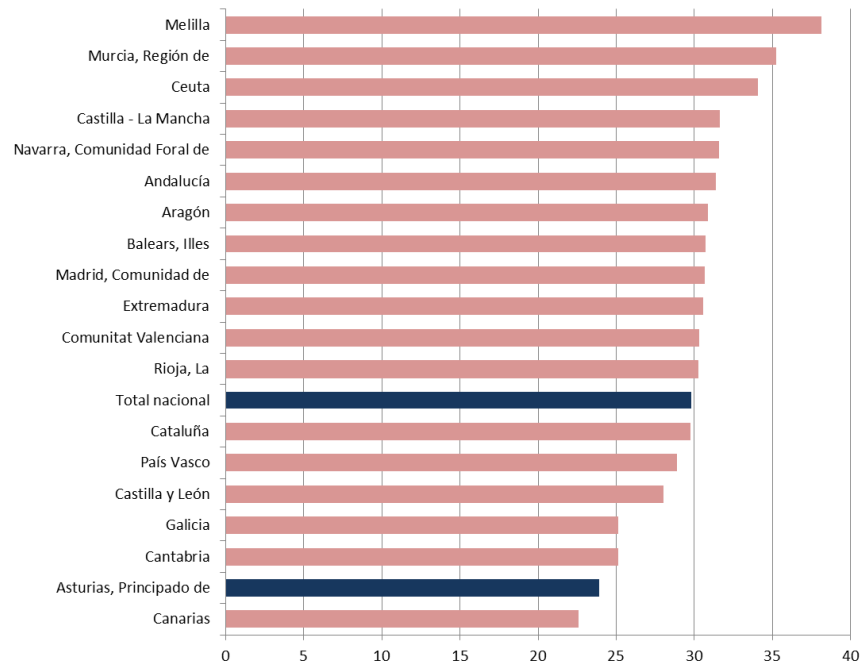
Asturias mantiene el segundo puesto entre las Comunidades Autónomas españolas con menor TGF de España, sólo por detrás de Canarias (7).

TABLA 1.11. COMUNIDADES AUTÓNOMAS Y TASAS GLOBALES DE FECUNDIDAD, 2023 Y 2024 (EN ORDEN CRECIENTE DE TGF)

2023		2024	
Canarias	23,17	Canarias	22,58
Asturias, Principado de	23,90	Asturias, Principado de	23,91
Cantabria	24,78	Cantabria	25,12
Galicia	26,25	Galicia	25,15
Castilla y León	27,84	Castilla y León	28,00
Rioja, La	29,62	País Vasco	28,91
Balears, Illes	30,03	Cataluña	29,75
País Vasco	30,10	Total nacional	29,79
Total Nacional	30,24	Rioja, La	30,25
Cataluña	30,34	Comunitat Valenciana	30,32
Comunitat Valenciana	30,78	Extremadura	30,54
Madrid, Comunidad de	30,84	Madrid, Comunidad de	30,65
Navarra, Comunidad Foral de	31,21	Balears, Illes	30,74
Aragón	31,22	Aragón	30,87
Castilla - La Mancha	31,48	Andalucía	31,40
Extremadura	31,53	Navarra, Comunidad Foral de	31,57
Andalucía	32,03	Castilla - La Mancha	31,64
Ceuta	34,21	Ceuta	34,08
Murcia, Región de	36,48	Murcia, Región de	35,25
Melilla	37,54	Melilla	38,13

Fuente: Indicadores de fecundidad, INE. Elaboración propia

GRÁFICO 1.10. TASAS GLOBALES DE FECUNDIDAD (%o) EN ESPAÑA Y COMUNIDADES AUTÓNOMAS, 2024



Fuente: Indicadores de fecundidad, INE. Elaboración propia

Como en el resto del país, el comportamiento de las mujeres españolas respecto a la natalidad difiere del de las extranjeras (5).

El número de bebés de madres extranjeras ha ido fluctuando en los últimos años, con ligeras subidas y bajadas, pero **en una clara tendencia al alza del porcentaje de nacidos/as de estas mujeres.**

TABLA 1.12. NACIDOS (TOTAL) Y NACIDOS DE MADRES EXTRANJERAS, ASTURIAS 2016-2024

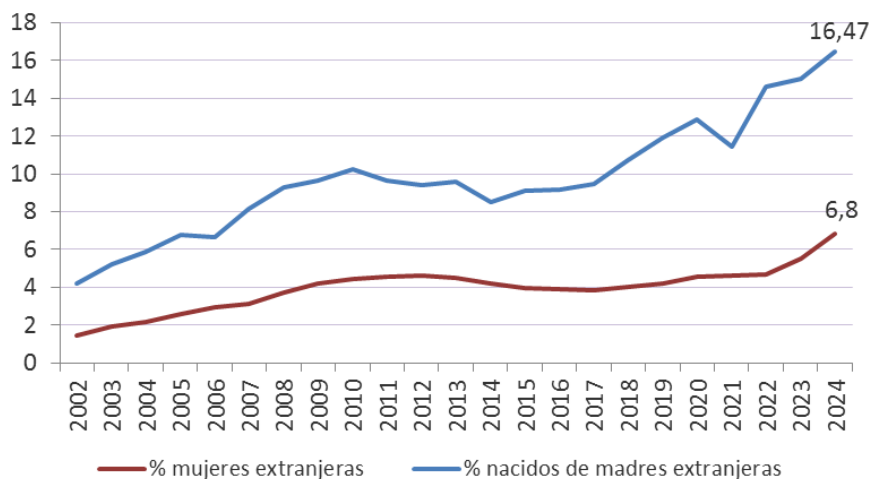
	Total	De madres extranjeras	% de nacidos de extranjeras
2016	6347	583	9,19
2017	6013	569	9,46
2018	5733	616	10,74
2019	5152	614	11,92
2020	4771	614	12,87
2021	4785	547	11,43
2022	4744	692	14,59
2023	4545	684	15,05
2024	4535	747	16,47
Variación anual	-10	63	1,42
	-0,22%	9,21%	

Fuente: Estadística de Nacimientos e Indicadores de Fecundidad, INE. Elaboración propia.

De las 4.535 criaturas nacidas en Asturias durante 2024, 747 nacieron de mujeres con nacionalidad distinta a la española. El peso de la maternidad de las mujeres extranjeras, en términos de criaturas nacidas, pasó del 9,19% en 2016 a 16,47% en 2024.

Las mujeres extranjeras contribuyen a sostener la natalidad en Asturias en unos valores que, aun siendo bajos, lo serían mucho más sin su aportación. El peso de los nacimientos procedentes de mujeres extranjeras ha aumentado en una proporción marcadamente superior a lo que creció el peso de la inmigración femenina en nuestra Comunidad (Gráfico 1.11). En 2024, las extranjeras representaban el 6,8 % de las mujeres que viven en Asturias, y el 10,9% de las mujeres en edad reproductiva (de 15 a 49). Sin embargo, como ya se ha señalado, ellas fueron madres del 16,47% de criaturas nacidas en Asturias a lo largo del mismo año.

GRÁFICO 1.11. EVOLUCIÓN DE LA POBLACIÓN DE MUJERES INMIGRANTES Y DE LOS NACIDOS VIVOS DE MADRES INMIGRANTES EN ASTURIAS (% SOBRE LOS RESPECTIVOS TOTALES), 2002-2024



Fuente: Estadística de Nacimientos y Censo de Población Anual, INE, Elaboración propia

La TGF de las mujeres extranjeras en Asturias en 2024 fue de 34,06‰ (5), 11,5 puntos por encima de la tasa de las españolas: sin la aportación de las inmigrantes, en Asturias la tasa global de fecundidad sería 22,59‰.

En relación con el total nacional, las mujeres asturianas tienen una fecundidad menor, tanto en promedio, como discriminando por nacionalidad. **La fecundidad de las mujeres extranjeras en Asturias sigue siendo importante por elevar la fecundidad total en la región, aunque se va reduciendo a un ritmo mayor que la de las españolas.**

TABLA 1.13. TASA GLOBAL DE FECUNDIDAD (%), POR NACIONALIDAD DE LA MADRE, ASTURIAS Y ESPAÑA
2023-2024

Nacionalidad de la madre	2023		2024		Variación	
	TGF (‰)		TGF (‰)		TGF (puntos)	
	Total Nacional	P. Asturias	Total Nacional	P. Asturias	Total Nacional	P. Asturias
<i>Española</i>	28,08	22,66	27,56	22,59	-0,52	-0,07
<i>Ambas nacionalidades</i>	30,24	23,90	29,79	23,91	-0,45	0,01
<i>Extranjera</i>	39,75	34,66	39,09	34,06	-0,66	-0,60

Fuente: Indicadores de fecundidad, INE. Elaboración propia

En cuanto a la **edad** de las mujeres en el momento de la **maternidad**, en 2024 la media fue de **32,74 años, y de 31,86 para el nacimiento del primer/a hijo/a (7)**. En ambos casos, el Principado está por encima de la media nacional correspondiente (Tabla 1.14). Al tener en cuenta la nacionalidad de las madres, se observa que la diferencia con el promedio español se da en la edad a la primera maternidad de las españolas, mientras que la edad promedio de maternidad de las mujeres extranjeras (independientemente del orden de nacimiento), es menor en nuestra región que en España.

TABLA 1.14. EDAD MEDIA A LA MATERNIDAD EN ASTURIAS Y ESPAÑA, POR NACIONALIDAD DE LA MADRE Y ORDEN DE NACIMIENTO, 2024

Orden de nacimiento	Total (ambas nacionalidades)	Española	Extranjera
Total Nacional			
Todos	32,61	33,21	30,46
Primero	31,52	32,29	28,36
Asturias			
Todos	32,74	33,24	29,77
Primero	31,86	32,49	27,52

Fuente: Indicadores de Fecundidad INE. Elaboración propia

A pesar de ser la segunda Comunidad con menor Tasa Global de Fecundidad, Asturias no es la región en la que las mujeres retrasen más su maternidad. En la Tabla 1.15 se puede observar que el País Vasco -una de las Comunidades con mayor fecundidad de España-, es la segunda en edad media al primer nacimiento: 32,5. **La baja fecundidad de las mujeres asturianas (en comparación con el resto de España) no queda explicada por el retraso en la maternidad.**

La edad media a la maternidad no para de aumentar en nuestra comunidad: en los últimos 20 años, la edad media a la primera maternidad en Asturias (7) aumentó un año y medio, pasando

de los 30,31 en 2004, a los 31,86 en 2024. Aun así, es importante señalar que en el último año la edad media al primer nacimiento se redujo en Asturias, por vez primera desde 2017.

TABLA 1.15. EDAD MEDIA A LA PRIMERA MATERNIDAD POR COMUNIDAD AUTÓNOMA, 2024

COMUNIDAD AUTÓNOMA	Primera maternidad
Galicia	32,49
País Vasco	32,46
Madrid, Comunidad de	32,28
Cantabria	32,09
Castilla y León	32,03
Asturias, Principado de	31,86
Navarra, Comunidad Foral de	31,84
Aragón	31,76
Cataluña	31,53
Total Nacional	31,52
Rioja, La	31,48
Extremadura	31,33
Comunitat Valenciana	31,31
Castilla - La Mancha	31,10
Balears, Illes	30,95
Andalucía	30,89
Ceuta	30,83
Canarias	30,80
Murcia, Región de	30,65
Melilla	29,14

Fuente: Indicadores de fecundidad INE. Elaboración propia

Al poner en relación las cifras de nacimientos por edad de la madre, con la de mujeres de dicha edad en Asturias, se obtienen las **tasas específicas de fecundidad** por edad, expresadas en número de nacidos/as por cada mil mujeres de cada edad (7).

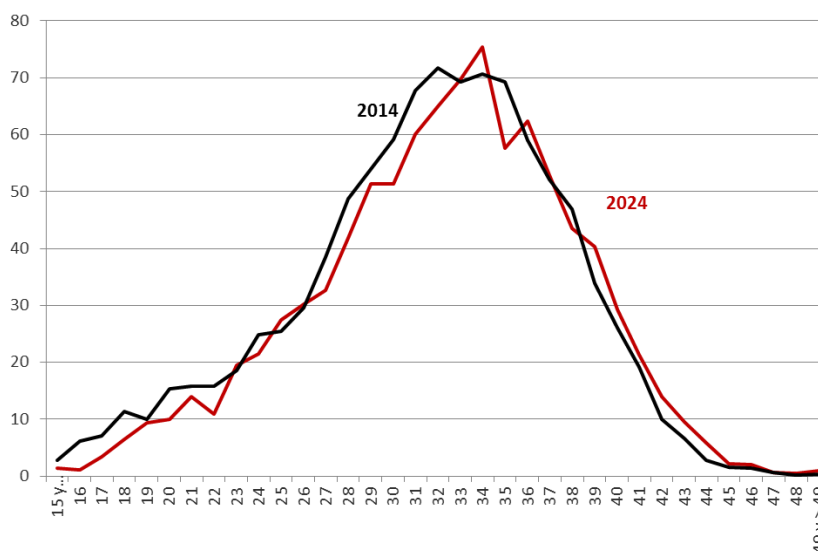
TABLA 1.16. TASAS ESPECÍFICAS DE FECUNDIDAD EN ASTURIAS (%), 2024.

Edad	TEF	Edad	TEF
15 y menos	1,36	32	64,91
16	1,16	33	69,68
17	3,36	34	75,37
18	6,49	35	57,61
19	9,40	36	62,33
20	9,96	37	52,87
21	13,92	38	43,47
22	10,88	39	40,30
23	19,55	40	29,29
24	21,50	41	21,26
25	27,50	42	14,00
26	30,16	43	9,55
27	32,71	44	5,81
28	41,88	45	2,18
29	51,29	46	1,98
30	51,36	47	0,68
31	60,05	48	0,45
		49 y más	1,01

Fuente: Indicadores de fecundidad, INE. Elaboración propia

En 2024 la mayor tasa de fecundidad corresponde a los 34 años, con 75,37 criaturas por cada 1.000 mujeres de dicha edad; el año anterior la máxima fecundidad se dio a los 33 años con una tasa de 76,16 ‰ (Tabla 1.16).

GRÁFICO 1.12. TASAS ESPECÍFICAS DE FECUNDIDAD (‰) EN ASTURIAS: 2014, 2024.



Fuente: Indicadores de fecundidad, INE. Elaboración propia

En la última década la fecundidad de las mujeres (medida en tasas específicas) ha disminuido hasta los 38 años (con la excepción de los 37, que en 2024 coincidió con la tasa máxima de fecundidad), y ha aumentado a partir de los 39 (Gráfico 1.12.). Es decir, la postergación de la maternidad en el ciclo vital de las mujeres en Asturias sigue avanzando. De hecho, en 2014 el porcentaje de criaturas de madres de 40 o más años fue el 8,8% y en 2024 este porcentaje subió hasta el 13,21%.

Otra medida de la natalidad la da el **Indicador Coyuntural de Fecundidad (ICF)**, que representa el número promedio de hijos/as que tendría una mujer al final de su vida reproductiva, suponiendo que a cada edad tuviera el comportamiento reproductivo promedio de dicha edad. En promedio, cada mujer tiene **0,95 criaturas a lo largo de su vida**, según datos de 2024. Es otra medida de la fecundidad, que permite visualizar de qué manera contribuye la fecundidad al tamaño de las poblaciones en el futuro. En Asturias el valor del ICF aumentó 1 centésima respecto al año anterior. Aunque no hay ninguna Comunidad Autónoma que alcance la Tasa de reposición⁴, de nuevo el Principado es la segunda comunidad con un indicador más bajo de España, sólo por delante de Canarias (7).

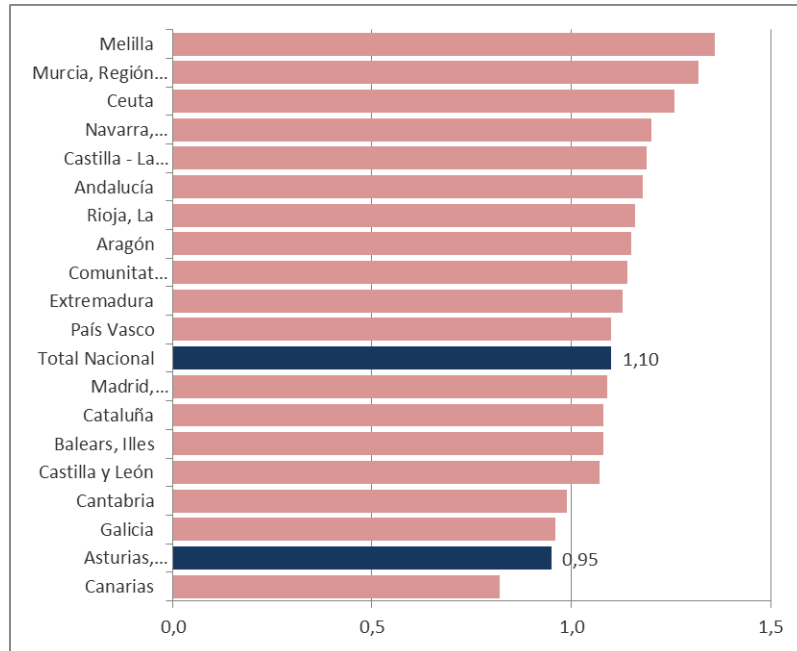
⁴ Se llama Tasa de Reposición al mínimo valor del ICF necesario para que el tamaño de una determinada población se mantenga estable en el tiempo (en ausencia de variaciones por migración), el cual es ICF=2,01. La fecundidad por

TABLA 1.17. INDICADOR COYUNTURAL DE FECUNDIDAD, POR COMUNIDAD AUTÓNOMA, 2024.

COMUNIDADES AUTÓNOMAS	ICF (Criaturas /mujer)
Canarias	0,82
Asturias, Principado de	0,95
Galicia	0,96
Cantabria	0,99
Castilla y León	1,07
Balears, Illes	1,08
Cataluña	1,08
Madrid, Comunidad de	1,09
Total Nacional	1,10
País Vasco	1,10
Extremadura	1,13
Comunitat Valenciana	1,14
Aragón	1,15
Rioja, La	1,16
Andalucía	1,18
Castilla - La Mancha	1,19
Navarra, Comunidad Foral de	1,20
Ceuta	1,26
Murcia, Región de	1,32
Melilla	1,36

Fuente: Indicadores de fecundidad, INE. Elaboración propia

GRÁFICO 1.13. INDICADOR COYUNTURAL DE FECUNDIDAD POR COMUNIDAD AUTÓNOMA, 2024

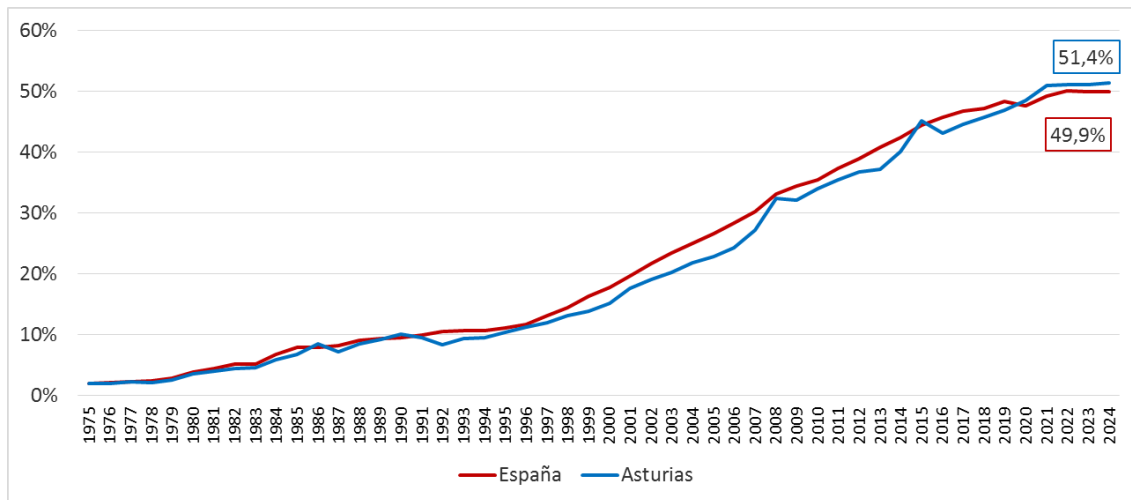


Fuente: Indicadores de fecundidad, INE. Elaboración propia

debajo de un valor 1,5 del ICF es considerada baja-muy bajas, ya que propicia una reducción del tamaño poblacional en poco tiempo (de nuevo, en ausencia de saldos migratorios positivos).

Otra característica de la fecundidad que ha cambiado mucho en las últimas décadas, ha sido el grado de vinculación de la maternidad con el matrimonio. En 1975 sólo 2 de cada 100 criaturas nacían de una madre que no estuviera casada; en el año 2.000 eran 15 de cada 100. En 2024, el **51,4% de los nacimientos producidos en Asturias, correspondieron a mujeres no casadas**, mientras que el promedio nacional fue **49,99%**. (7). El gran cambio en este patrón de comportamiento se ha producido en el presente siglo.

GRÁFICO 1.14. PORCENTAJE DE NACIMIENTOS DE MUJERES NO CASADAS RESPECTO AL TOTAL DE NACIMIENTOS, ASTURIAS Y ESPAÑA 1975-2024



Fuente: Indicadores de fecundidad, INE. Elaboración propia.

2.2. Mortalidad

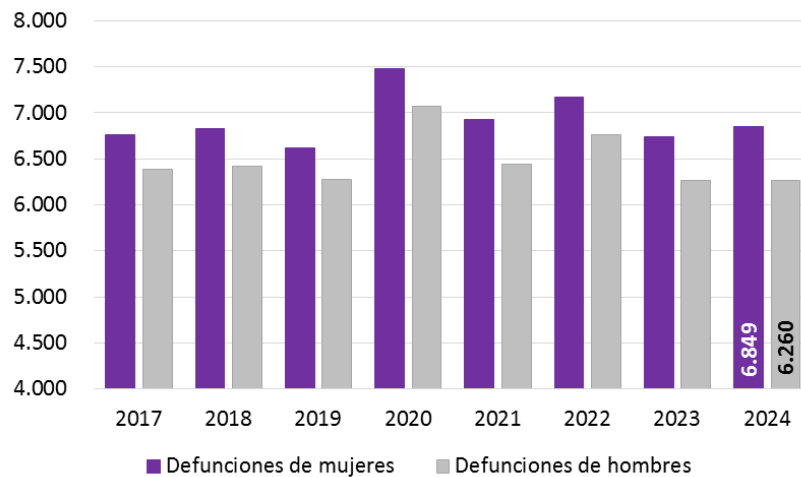
Durante 2024 (8) fallecieron en Asturias 13.109 personas: 6.849 mujeres y 6.260 hombres. La superioridad numérica de las mujeres en el total de defunciones se produce en nuestra región desde 2013, debido al mayor envejecimiento de la población femenina. En relación con el año anterior (Tabla 1.18 y Gráfico 1.15), el número de muertes anuales aumentó ligeramente en Asturias: murieron 105 mujeres más y 8 hombres menos que en 2023, cifras que representan un -0,13% en defunciones de hombres y un +1,6% en muertes de mujeres.

TABLA 1.18. DEFUNCIONES Y TASAS DE MORTALIDAD (‰) EN ASTURIAS 2017-2024.

	Defunciones		Tasas de mortalidad		
	Mujeres	Hombres	Mujeres	Hombres	Total
2017	6.763	6.389	12,58	12,97	12,77
2018	6.827	6.421	12,75	13,11	12,93
2019	6.616	6.277	12,43	12,87	12,64
2020	7.477	7.073	14,1	14,57	14,33
2021	6.927	6.440	13,14	13,38	13,25
2022	7.171	6.765	13,64	14,1	13,86
2023	6.744	6.268	12,79	13,04	12,91
2024	6.849	6.260	12,94	12,96	12,95
Variación	105	-8	0,15	-0,08	0,04
2023-2024	1,56%	-0,13%			

Fuente: Estadística de Defunciones e Indicadores de Mortalidad, INE. Elaboración propia.

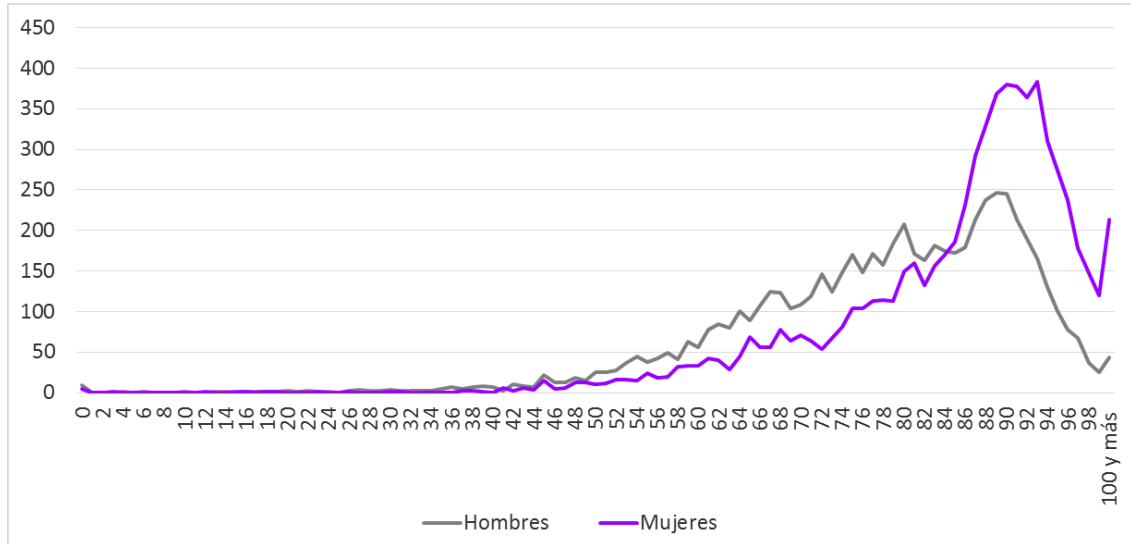
GRÁFICO 1.15: DEFUNCIONES (Nº), POR SEXO EN ASTURIAS, 2017-2024



Fuente: Estadística de Defunciones e Indicadores de Mortalidad, INE. Elaboración propia.

La distribución de las defunciones por edad tampoco es la misma para mujeres que para hombres. Hasta los 84 años, murieron más hombres que mujeres, mientras que a partir de los 85 años de edad el orden se invierte (Gráfico 1.16). Entre los hombres, el máximo en el número de defunciones se alcanzó en la edad de 89 años, con 247 fallecidos; en el caso de las mujeres el máximo de fallecimientos se dio a los 93 años: 383 mujeres murieron con esa edad.

GRÁFICO 1.16. DISTRIBUCIÓN DE FALLECIMIENTOS POR EDAD, PARA CADA SEXO. ASTURIAS 2024 (NÚMERO DE PERSONAS FALLECIDAS DE CADA SEXO POR EDAD SIMPLE).

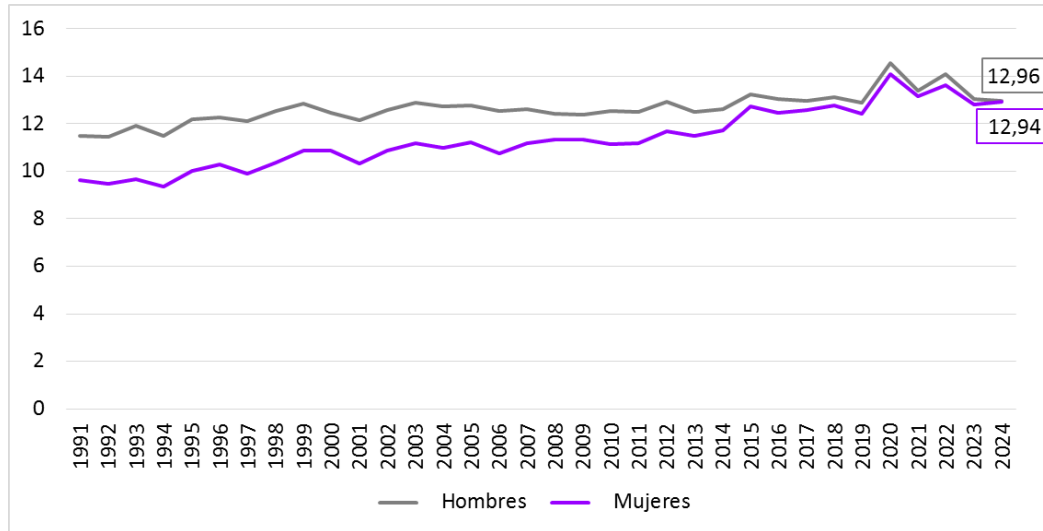


Fuente: Estadística de Defunciones, INE.

Al contrario de lo que esta diferencia pudiera sugerir, **la tasa de mortalidad de las mujeres sigue siendo inferior a la de los hombres (9)**. Es decir, mueren más mujeres que hombres porque hay más mujeres en la población y de edades más avanzadas; pero esto ocurre, precisamente, porque su esperanza de vida es más alta.

Independientemente de las diferencias en las tasas de mortalidad por sexo, la tendencia de ambas en las últimas décadas en Asturias ha sido ascendente (Gráfico 1.17), debido al cambio en la estructura por edades de la población y a su progresivo envejecimiento: cuanto mayor sea la proporción de personas mayores en un grupo poblacional, mayor será la mortalidad en términos relativos. En dicho gráfico también se observa la tendencia en el tiempo a converger de las tasas brutas de mortalidad de ambos sexos, así como las fluctuaciones que se experimentaron a partir de 2020 debido a la Covid-19.

GRÁFICO 1.17 EVOLUCIÓN DE LA TASA BRUTA DE MORTALIDAD (%₀) POR SEXO EN ASTURIAS, 1991-2024



Fuente: Indicadores de Mortalidad, INE. Elaboración propia.

Sin embargo, para cada edad concreta, la evolución en el tiempo ha sido de reducción de las tasas de mortalidad. Es decir, **mujeres y hombres, a cualquier edad, mueren en menor proporción ahora que sus coetáneos de cohortes previas, pero al haber mucha más población de edad avanzada, la resultante es un aumento de la mortalidad total.**

Asturias encabeza la lista de Comunidades Autónomas con mayores tasas brutas de mortalidad; en el año más duro de la pandemia (2020), Castilla y León pasó a liderar este ranking de manera temporal, a pesar de que la asturiana es la región más envejecida.

TABLA 1.19. TASAS BRUTAS DE MORTALIDAD (%₀) POR COMUNIDAD AUTÓNOMA Y SEXO, 2024.

COMUNIDAD AUTÓNOMA	Mujeres	Hombres
Asturias, Principado de	12,94	12,96
Galicia	11,80	12,39
Castilla y León	11,63	12,22
Extremadura	10,43	11,35
Aragón	10,27	10,25
Rioja, La	10,04	10,28
Cantabria	10,03	10,60
País Vasco	9,91	10,14
Castilla - La Mancha	9,19	9,49
Navarra, Comunidad Foral de	8,70	9,05
Cataluña	8,29	8,46
Comunitat Valenciana	8,25	9,01
Andalucía	8,06	8,91
Canarias	7,32	8,30
Balears, Illes	7,10	7,41
Murcia, Región de	7,10	7,74
Madrid, Comunidad de	6,93	7,07
Ceuta	6,36	6,16
Melilla	4,65	5,38

Fuente: Indicadores de Mortalidad, INE. Elaboración propia.

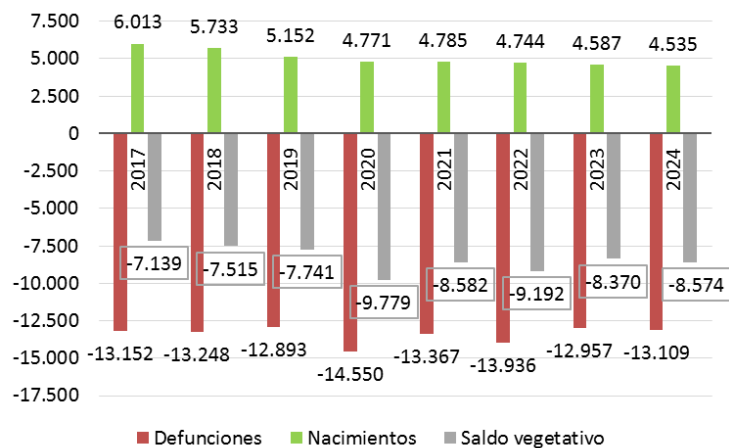
El resultado de estas dinámicas poblacionales en Asturias es un saldo vegetativo⁵ negativo desde hace décadas. En 2024 la población perdió 8.574 habitantes debido a la diferencia entre las defunciones (13.109) y los nacimientos (4.535). En el caso específico de la población femenina, en Asturias murieron 4.693 mujeres más de las que nacieron (saldo de -4.693), y en el caso de los hombres el saldo fue de -3.881.

TABLA 1.20. SALDOS VEGETATIVOS EN ASTURIAS, POR SEXO, 2017-2024.

AÑO	Defunciones			Nacimientos			CV		
	Mujeres	Hombres	Total	Mujeres	Hombres	Total	Mujeres	Hombres	Total
2017	-6.763	-6.389	-13.152	2.889	3.123	6.012	-3.874	-3.266	-7.140
2018	-6.827	-6.421	-13.248	2.757	2.976	5.733	-4.070	-3.445	-7.515
2019	-6.616	-6.277	-12.893	2.523	2.629	5.152	-4.093	-3.648	-7.741
2020	-7.477	-7.073	-14.550	2.334	2.437	4.771	-5.143	-4.636	-9.779
2021	-6.927	-6.440	-13.367	2.287	2.498	4.785	-4.640	-3.942	-8.582
2022	-7.171	-6.765	-13.936	2.336	2.408	4.744	-4.835	-4.357	-9.192
2023	-6.744	-6.268	-13.012	2.236	2.309	4.545	-4.508	-3.959	-8.467
2024	-6.849	-6.260	-13.109	2.156	2.379	4.535	-4.693	-3.881	-8.574
TOTAL	-55.374	-51.893	-107.267	19.518	20.759	40.277	-35.856	-31.134	-66.990

Fuente: Estadística de Nacimientos y Defunciones, INE. Elaboración propia.

GRÁFICO 1.18. SALDOS VEGETATIVOS EN ASTURIAS, 2017-2024.



Fuente: Estadística de Nacimientos y Defunciones, INE. Elaboración propia.

Como se ha visto a lo largo de los epígrafes 2.1 y 2.2, Asturias es la segunda comunidad autónoma con la tasa global de fecundidad más baja a la vez que es la que tiene las mayores tasas de mortalidad. Como combinación de estas dos dinámicas, nuestra región es la comunidad autónoma con la menor tasa de crecimiento vegetativo de España: -8,5%. Es decir,

⁵ El saldo vegetativo de una población es la diferencia bruta entre nacimientos y defunciones. Un crecimiento negativo significa que mueren más personas de las que nacen.

por cada 1.000 habitantes, cada año Asturias pierde 8,5 de manera natural. Otra forma de decirlo es que en Asturias nacen 346 criaturas por cada 1.000 personas que fallecen (10).

TABLA 1.21. INDICADORES DE CRECIMIENTO VEGETATIVO POR CCAA, 2024.

2024	Saldo vegetativo x 1.000 habitantes	Nacimientos x cada 1.000 defunciones
Asturias, Principado de	-8,47	345,95
Galicia	-7,16	407,65
Castilla y León	-6,69	438,99
Cantabria	-5,22	493,53
Extremadura	-4,68	569,77
País Vasco	-4,23	578,20
Aragón	-3,93	617,07
Rioja, La	-3,86	619,78
Castilla - La Mancha	-2,63	666,80
Canarias	-2,60	718,47
Total Nacional	-2,37	732,16
Navarra, Comunidad Foral de	-2,16	756,04
Comunitat Valenciana	-2,01	766,77
Cataluña	-1,71	795,97
Andalucía	-1,53	819,19
Baleares, Illes	0,05	1.007,33
Madrid, Comunidad de	0,19	1.027,57
Murcia, Región de	0,50	1.067,99
Ceuta	1,96	1.312,26
Melilla	4,17	1.831,80

Fuente: Indicadores de crecimiento de población, INE. Elaboración propia.

Sin embargo, y a pesar de estar en posesión del record nacional de peores resultados en cuanto al crecimiento vegetativo, Asturias lleva unos años ganando población total gracias a los movimientos migratorios. Cuando se tiene en cuenta este componente de la dinámica poblacional, el resultado varía: Asturias gana 5,5 habitantes por cada 1.000. Además, no sólo no pierde población, sino que hay seis comunidades autónomas que crecen menos que Asturias.

TABLA 1.22. CRECIMIENTO TOTAL DE LA POBLACIÓN POR CCAA (%), 2024.

2024	Creimiento población x cada 1.000 habitantes
Extremadura	-1,27
Galicia	3,29
Castilla y León	3,98
Ceuta	4,65
Cantabria	4,68
Andalucía	5,18
Asturias, Principado de	5,46
País Vasco	6,56
Rioja, La	8,05
Navarra, Comunidad Foral de	8,11
Canarias	8,94
Aragón	9,59
Castilla - La Mancha	10,37
Total Nacional	10,41
Murcia, Región de	11,72
Melilla	12,50
Cataluña	13,87
Baleares, Illes	14,57
Madrid, Comunidad de	14,82
Comunitat Valenciana	19,71

Fuente: Indicadores de crecimiento de población, INE. Elaboración propia.

2.3. Movimientos migratorios

2025 es el octavo año consecutivo en que el saldo migratorio total fue positivo en Asturias, y ha sido el cuarto año en que los saldos por nacionalidad (española y extranjera) también han sido positivos. Además, es el tercer año en que los saldos son muy numerosos, tanto para mujeres como para hombres (11). Es decir, Asturias ganó población tanto de nacionalidad española como de otras nacionalidades, procedente tanto de otras Comunidades Autónomas como del extranjero, y tanto de mujeres como de hombres.

En 2024, Asturias sumó 14.225 habitantes nuevos (por inmigración a la región), de los cuales 7.105 fueron mujeres y 7.120, hombres.

El saldo de **migración interior** (intercambio de población con otras Comunidades Autónomas) fue de 3.885 personas (mil más que el año previo), de las cuales 1.939 fueron mujeres y 1.946, hombres. Por nacionalidad, la mayor parte de las personas que aumentaron la población asturiana al llegar desde alguna otra comunidad autónoma, son españolas; en el caso de las mujeres, hay 1.178 mujeres españolas más viviendo en Asturias y 761 mujeres extranjeras más, que llegaron de alguna otra comunidad durante 2024.

En cuanto a la **migración exterior** (flujos de población procedente del extranjero o con salida hacia el extranjero), los saldos son también positivos: 10.340 personas más (5.166 mujeres y 5.174 hombres). Por nacionalidad, la mayor parte de estas personas son de nacionalidad extranjera: 4.605 mujeres y 4.638 hombres; es decir, el 89% del saldo migratorio internacional corresponden a personas extranjeras.

TABLA 1.23. SALDOS MIGRATORIOS POR TIPO DE MIGRACIÓN, SEXO Y NACIONALIDAD. ASTURIAS 2024

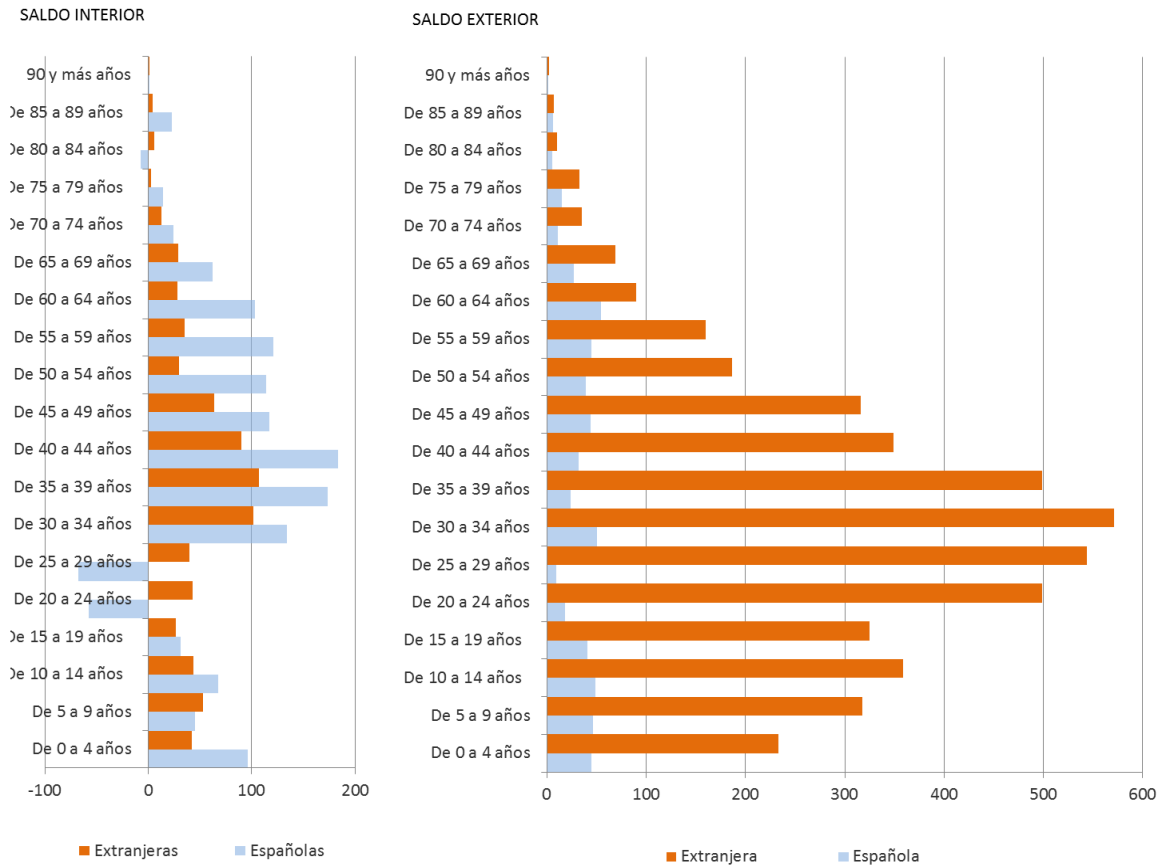
Nacionalidad	Ambos sexos	Mujeres	Hombres
SALDO EXTERIOR (INTERNACIONAL)			
Total	10.340	5.166	5.174
Española	1.097	561	536
Extranjera	9.243	4.605	4.638
SALDO INTERIOR (INTERAUTONÓMICO)			
Total	3.885	1.939	1.946
Española	2.280	1.178	1.102
Extranjera	1.605	761	844
SALDO MIGRATORIO			
Total	14.225	7.105	7.120
Española	3.377	1.739	1.638
Extranjera	10.848	5.366	5.482

Fuente: Estadística de Migraciones y Cambios de Residencia, INE. Elaboración propia.

Centrando la mirada en las mujeres, el saldo positivo del flujo con otras Comunidades Autónomas creció un 33,5% respecto a 2023. Entre las españolas, el resultado de la migración interior aumentó algo más, un 34,2% y algo menos entre las extranjeras (32,6%). Por edades, el saldo más importante se dio entre mujeres españolas de 40 a 44 años. Entre los 20 y los 29 años el saldo de jóvenes de nacionalidad española es negativo; es decir, se mantiene el flujo

de jóvenes asturianas hacia otras comunidades en el período de realización de los estudios superiores.

GRÁFICO 1.19. SALDOS MIGRATORIOS DE MUJERES EN ASTURIAS POR NACIONALIDAD Y EDAD, 2024

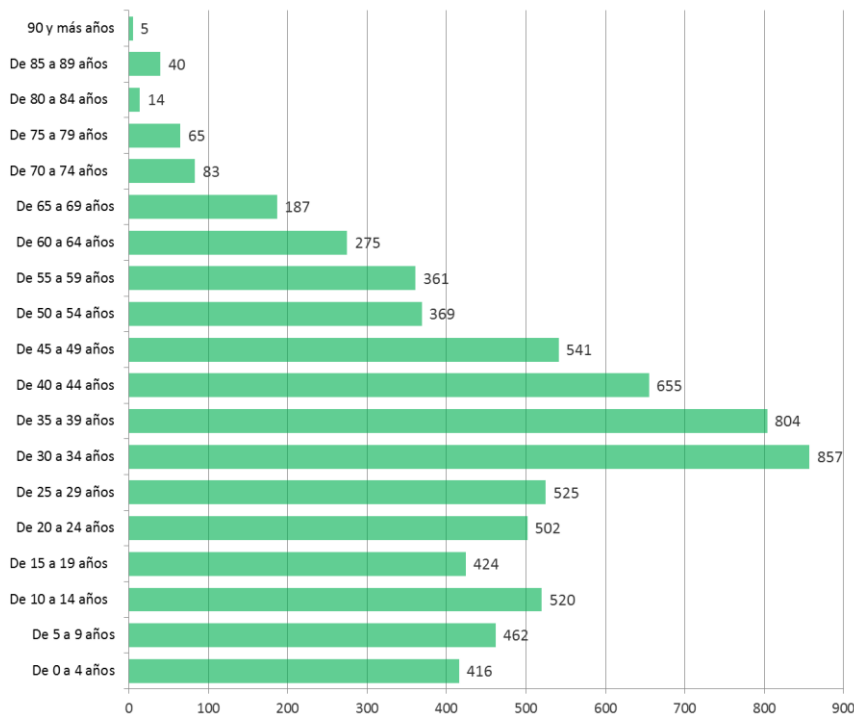


Fuente: Estadística de Migraciones y Cambios de Residencia, INE. Elaboración propia.

En cuanto a las migraciones exteriores, también creció el saldo migratorio de mujeres: un 6,7%. En este caso, el mayor saldo corresponde a mujeres de extranjeras de 30 a 34 años.

En su conjunto, la suma de los saldos migratorios tanto internos como externos y tanto de extranjeras como de españolas, ofrece un perfil mucho más joven que el de la población de mujeres que ya viven en la región cuando se desagrega el saldo total por grupos de edad.

GRÁFICO 1.20. SALDOS MIGRATORIOS TOTALES DE MUJERES EN ASTURIAS, POR EDAD, 2024.



Fuente: Estadística de Migraciones y Cambios de Residencia, INE. Elaboración propia.

Respecto a los españoles que ya viven en el extranjero, contamos con el **Padrón de españoles residentes en el extranjero (PERE)** del INE, que contiene las inscripciones de las personas que, gozando de la nacionalidad española, viven habitualmente fuera de España, sea o no la española su única nacionalidad (12). Este Padrón se nutre de los Registros de Matrícula de cada Oficina Consular de las Misiones Diplomáticas⁶.

Los datos de residentes en el extranjero que están inscritos en el PERE en la Comunidad del Principado de Asturias a 1 de enero de 2026, 80.279 mujeres y 75.590 hombres; es decir, las mujeres son el 51,5% de la población asturiana que actualmente tiene establecida su residencia en otro país. Por zona geográfica, América concentra el 78,5% de las mujeres asturianas en el extranjero. Por país, el más importante es Argentina, donde residen 1 de cada 4 mujeres inscritas en Asturias dentro del PERE: 19.976. Los siguientes países en importancia

⁶ Están obligados a inscribirse en el Registro de Matrícula de la Oficina Consular o en la Sección Consular de la Misión Diplomática los españoles y españolas que residan habitualmente en la demarcación consular y quienes trasladen allí su residencia habitual, causando alta así en el PERE. Quienes se encuentran en la demarcación consular temporalmente, sin ánimo de fijar allí su residencia habitual, pueden inscribirse en el Registro de Matrícula Consular como no residentes, conservando su inscripción en el padrón del municipio español de procedencia o en el PERE de la sección consular donde tuviera su residencia habitual.

son México: 14.728, Cuba (9.844) y Estados Unidos (5.461). El primer país europeo es Bélgica, con 3.996 mujeres.

TABLA 1.24. MUJERES ASTURIANAS CON RESIDENCIA EN EL EXTRANJERO, 2026

TOTAL	Mujeres	% sobre el total
		80.279
ARGENTINA	19.976	24,9%
MÉXICO	14.728	18,3%
CUBA	9.844	12,3%
ESTADOS UNIDOS DE AMÉRICA	5.461	6,8%
BÉLGICA	3.996	5,0%
FRANCIA	2.797	3,5%
CHILE	2.717	3,4%
ALEMANIA	2.305	2,9%
REINO UNIDO	2.280	2,8%
URUGUAY	2.212	2,8%
VENEZUELA	2.132	2,7%
SUIZA	2.057	2,6%
REPÚBLICA DOMINICANA	1.489	1,9%
BRASIL	1.062	1,3%
SUBTOTAL	73.056	91,0%

Fuente: Estadística del Padrón de Españoles Residentes en el Extranjero, INE. Elaboración propia

En estas cifras tienen un peso importante la historia migratoria de Asturias, en el sentido de que la población inscrita en los países que se recogen en la tabla superior, es el resultado de la acumulación de varias generaciones emigrantes a las que se suma su descendencia.

De hecho, en algunos de estos países el número de inscritos que han nacido ya en el extranjero supera a los que nacieron en Asturias (y, por tanto, emigraron en algún momento de su vida) en una proporción muy importante. En Cuba, por ejemplo, entre las mujeres registradas hay 126 mujeres nacidas allí por cada mujer había nacido en Asturias. Esta proporción es importante también en el caso de Rusia (67 veces), Guatemala (34 veces), México (21 veces), Chile (17 veces), República Dominicana y Bolivia (15 veces), Perú, Panamá y Uruguay (10 veces). Por otro lado, hay algunos países, los menos, en los que la proporción es inversa: el número de mujeres que están residiendo en el país y que nacieron en Asturias es superior al de las nacidas allí. Es el caso de Irlanda, Portugal, Luxemburgo, Noruega, Italia y Reino Unido; este indicador apunta a una emigración mucho más reciente.

3. HOGARES

El cambio de paradigma en las estadísticas demográficas producido en España a partir del último censo de población y viviendas 2021, afecta también a la serie de datos de viviendas, hogares y núcleos familiares. La operación “Encuesta Continua de Hogares” ha dejado de realizarse (el último año fue 2020), dando paso a los datos que se recogen en la “Estadística Continua de Población”. Esta nueva operación ofrece datos trimestrales sobre viviendas familiares y número de hogares (desagregados por tamaño del hogar) que reside en dichas viviendas⁷.

De acuerdo a los datos del último Censo de Población (13), en Asturias hay alrededor de 446 mil hogares; por tamaño del hogar, el tipo más numeroso en Asturias son los hogares unipersonales, seguidos de los compuestos por 2 personas. En el conjunto nacional el orden se invierte: son más numerosos los hogares compuestos por dos personas.

TABLA 1.25. HOGARES EN ESPAÑA Y EN ASTURIAS POR TAMAÑO, 2023.

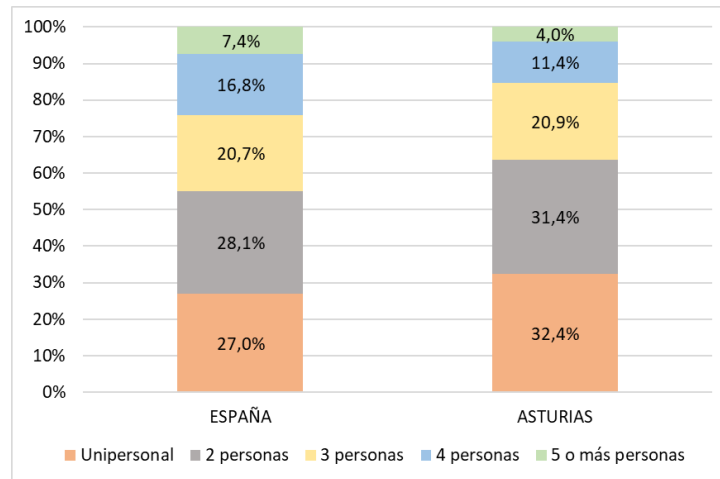
	ESPAÑA	ASTURIAS
TOTAL	18.539.223	446.569
1 persona	5.001.166	144.523
2 personas	5.203.749	140.057
3 personas	3.837.982	93.131
4 personas	3.123.216	51.107
5 o más personas	1.373.110	17.751

Fuente: Censo de Población, INE. Elaboración propia

De acuerdo a los datos expuestos en la Tabla 1.25, los hogares pequeños (los unipersonales y los compuestos por 2 personas), tienen más peso en Asturias que en el conjunto nacional (Gráfico 1.21); ocurre a la inversa con los hogares de tamaño igual o superior a cuatro personas.

⁷ Tal y como señala el INE en las notas metodológicas a esta nueva operación estadística, “las series de población residente en viviendas familiares y número de hogares, parten de las viviendas proporcionadas por el Censo de Población y Viviendas de 2021, información que se publicó en junio de 2023. Por este motivo, no se pudieron construir para la primera publicación de la Encuesta Continua de Población: se proporcionan a partir de la tercera publicación de la estadística, en noviembre de 2023 y se hace de forma retrospectiva hasta 2021”.

GRÁFICO 1.21. HOGARES POR TAMAÑO (% RESPECTO AL TOTAL). ASTURIAS Y ESPAÑA. 2023

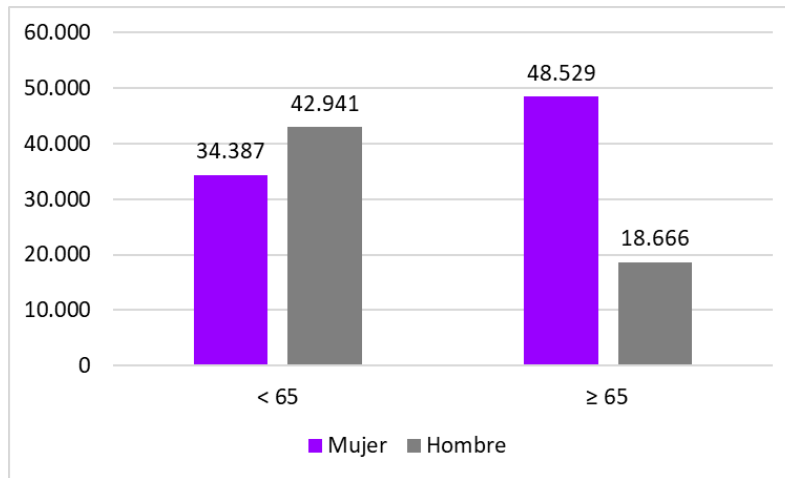


Fuente: Censo de Población, INE. Elaboración propia

En cuanto a los **hogares unipersonales**, algo más de la mitad (el 53,5%) están compuestos por una persona menor de 65 años y la otra mitad son hogares en los que vive una persona de 65 años o más **(13)**.

Respecto a la composición de estos hogares por sexo, en conjunto las mujeres son algo más numerosas: hay 82.916 hogares (el 57%) en los que vive una mujer sola y 61.607 (el restante 43%) en los que vive un hombre solo. Por edad, sin embargo, entre los hogares unipersonales de menores de 65 años, son más frecuentes los compuestos por hombres que por mujeres, con un 55,5% de hogares. En los hogares de personas mayores que viven solas son mucho más frecuentes las mujeres: 7 de cada diez de los hogares unipersonales de personas mayores en Asturias corresponden a mujeres viviendo solas.

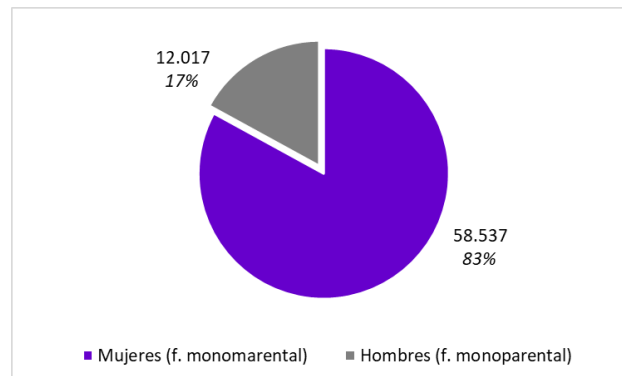
GRÁFICO 1.22. HOGARES UNIPERSONALES, POR SEXO Y EDAD DE LAS PERSONAS QUE LOS COMPONEN. ASTURIAS 2023.



Fuente: Censo de Población, INE. Elaboración propia

Respecto a los núcleos familiares compuestos por una única persona progenitora junto con su descendencia (13), en Asturias ocho de cada diez estarían encabezadas por una mujer; de acuerdo al INE habría alrededor de 58.500 familias monomarentales en nuestra región y unas 12.000 monoparentales.

GRÁFICO 1.23. HOGARES MONOPARENTALES, POR SEXO DE LAS PERSONAS PROGENITORAS. ASTURIAS 2023.



Fuente: Censo de Población, INE. Elaboración propia

RESUMEN

ASTURIAS TIENE UNA POBLACIÓN MUY ENVEJECIDA Y FEMINIZADA. LA POBLACIÓN DE MUJERES ESTÁ MÁS ENVEJECIDA QUE LA DE HOMBRES DEBIDO A LA DIFERENCIA EN LA ESPERANZA DE VIDA.

ASTURIAS TIENE UN CRECIMIENTO VEGETATIVO NEGATIVO POR LA BAJÍSIMA FECUNDIDAD Y LA ALTA MORTALIDAD. SIN EMBARGO, EN LA ACTUALIDAD ESTAMOS EN UN CICLO DE CRECIMIENTO POBLACIONAL DEBIDO A UN SALDO MIGRATORIO POSITIVO.

❖ **Hay más mujeres que hombres en Asturias.**

A **1 de enero de 2025** (datos definitivos de la Estadística Continua de Población más actualizados), había en Asturias **1.015.128 habitantes**, de los cuales **530.617 eran mujeres**. Los **datos provisionales para el 1 de enero de 2026** apuntan a un aumento poblacional, que se confirmará una vez sean resultados definitivos: **1.021.733 habitantes y 533.593 mujeres**. En cualquier caso, el índice de feminidad en Asturias es de 109,3 (mujeres por cada 100 hombres). Los **concejos más feminizados** son Oviedo, San Tirso de Abres, Gijón, Avilés, Ribadesella, Mieres, Langreo y Vegadeo, todos con más de 109 mujeres por cada 100 hombres.

❖ **La población asturiana está muy envejecida y la población femenina lo está aún más. El envejecimiento poblacional sigue profundizándose a pesar de la aportación de población extranjera, más joven.**

De cada 100 mujeres en Asturias, 9 son menores de 15 años y 31 tienen más de 64: **el número de mujeres mayores triplica al de niñas**. En el caso de los hombres, los mayores duplican al número de niños. De esas 31 mayores de 64 años que hay por cada 100 mujeres en Asturias, 10 superan los 79 años.

La proporción global de mujeres mayores dentro de la población de mujeres de Asturias (el 31,2%), aumenta en algunos concejos.

- En Illano las mayores son **la mitad** de toda la población de mujeres: 50,4%
- En Villayón y Boal son **más de 45%** (46,2% y 45,6%, respectivamente)
- Otros concejos tienen un porcentaje de mujeres de 65 y más años que **supera el 40%**: Pesoz, Allande, Ibias, Peñamellera Alta, Ponga, Yernes y Tameza, Ponga, Yernes y Tameza, Caso, Teverga, Belmonte de Miranda, Grandes de Salime, Somiedo, Taramundi y Proaza.

Cualquier medida dirigida a la población mayor, por tanto, tendrá un impacto más acusado en la población de mujeres que en la de hombres y requiere de un claro enfoque de género.

❖ **El aumento poblacional de Asturias se debe íntegramente a la inmigración. Entre 2022 y 2025 el número de mujeres extranjeras en la región aumentó un 45%.**

El número de **mujeres extranjeras** en la región en 2025, **35.759**, aumentó respecto al año anterior, alcanzando el **6,7%** del total de mujeres en Asturias (porcentaje sustancialmente menor al promedio nacional de 13,1%). Por concejos, Vegadeo y Cabranes son los que tienen un porcentaje más alto de extranjeras entre su población de mujeres (superando incluso a Oviedo, Gijón o Avilés): 10,9% y

10,8% respectivamente. Por edades, hasta los 50 años la proporción de mujeres extranjeras que viven en Asturias supera ese 6,7% global, siendo mucho mayor en determinados grupos: **entre los 25 a los 34 años**, son **más del 17%** del total de mujeres en la región y roza el **16% de los 35 a los 39**. Las mujeres colombianas superan desde hace dos años a las rumanas como nacionalidad más abundante entre las mujeres que viven en el Principado (después de las de nacionalidad española); hay 4.678 **colombianas** (un 28% más que el año anterior), 3.369 **rumanas** (un 9,5% menos), 3.235 **venezolanas** (20% más). Las paraguayas, brasileñas y marroquíes son las siguientes nacionalidades más importantes y han aumentado también su peso en el año último. Respecto a la distribución geográfica de la población extranjera en Asturias, los concejos de Gijón, Oviedo y Avilés, concentran el 68,9 % de toda la población de mujeres extranjeras residentes en Asturias.

❖ **Cada vez nacen menos criaturas, y cada vez tiene más peso la natalidad de las mujeres extranjeras.**

En 2024 (último año con datos de la Estadística de Nacimientos del INE), disminuyó en 10 el número de nacimientos, en relación con el año previo: nacieron 4.535 bebés, lo que supuso una Tasa Global de Fecundidad de 23,9 criaturas por cada 1.000 mujeres en edad reproductiva. Esta cifra es la segunda más baja de todas las Comunidades Autónomas, solo por encima de la de Canarias. En promedio, las asturianas no alcanzan a tener ni un hijo/a a lo largo de su vida (Indicador coyuntural de fecundidad: 0,95). Actualmente (2024) 16,5 de cada 100 criaturas nacidas en Asturias son de madres extranjeras. El aporte de las inmigrantes a la natalidad asturiana es cada vez mayor en términos relativos.

❖ **El retraso de la maternidad no explica por sí sola la bajísima fecundidad de Asturias.**

En cuanto a la edad de las mujeres en el momento de la maternidad, en 2024 la media fue de 32,7 años en términos generales y de 31,9 para el nacimiento del primer/a hijo/a. En ambos casos, el Principado está por encima de las correspondientes medias nacionales. A pesar de ser la segunda Comunidad con menor Tasa Global de Fecundidad, Asturias no es la región en la que las mujeres retrasen más su maternidad; País Vasco o Madrid, con mayor fecundidad, tienen edades medias a la maternidad más elevadas.

❖ **La Tasa Bruta de Mortalidad de Asturias es la mayor de todas las Comunidades Autónomas españolas, tanto en conjunto como por sexo. El crecimiento vegetativo de la población de mujeres (y de hombres) es negativo. Anualmente mueren más mujeres que hombres, debido al mayor envejecimiento de la población de mujeres.**

Durante 2024 fallecieron en nuestra región 13.109 personas: 6.849 mujeres y 6.260 hombres. En relación con el año previo, estas cifras son mayores en el caso de las mujeres (un 1,6%) y ligeramente menores en el de los hombres (-0,13%). El saldo vegetativo de 2024 volvió a ser negativo: Asturias perdió 4.693 mujeres y 3.881 hombres por la diferencia entre personas fallecidas y nacidas. **Aunque el número de defunciones de mujeres es mayor que el de hombres, ocurre lo contrario con las tasas de mortalidad:** 12,94 defunciones de mujeres por cada mil, y 12,96 hombres fallecidos por cada mil hombres en la población. La diferencia entre las tasas de defunción de mujeres y hombres es cada vez menor (tienden a converger con el tiempo)

❖ **La inmigración frena la pérdida de población, pero seguimos perdiendo población de mujeres jóvenes de nacionalidad española, por su salida hacia otras Comunidades.**

En cuanto a los **movimientos migratorios**, 2024 fue el séptimo año consecutivo en que el saldo total fue positivo y el cuarto en que lo han sido tanto para población española como extranjera. **El saldo anual total fue de 14.225 personas, de las que la mitad son mujeres (el 49,9%)**. El saldo fue positivo en todos los tipos de movimiento migratorio, tanto interior (entre otras comunidades autónomas y

Asturias) como exterior (entre otros países y Asturias). **Del saldo migratorio de las mujeres (+7.105), el 75,5% corresponde a mujeres extranjeras que llegaron directamente desde el extranjero**, sobre todo con edades entre los 20 y los 39 años. En cuanto a la población de nacionalidad española, Asturias perdió mujeres jóvenes entre los 20 y los 29 años por salida hacia otras comunidades autónomas.

- ❖ **En Asturias los hogares unipersonales son más frecuentes que en el conjunto de España. Estos, además, están feminizados.**

En Asturias hay unos 446.569 hogares; por tamaño, los más frecuentes son los formados por una única persona (el 32,4%) seguidos de los compuestos por 2 personas (un 31,4% del total). En España estos dos tipos de hogares suman el 55% y en Asturias el 65%. Entre las personas que viven solas y que tienen menos de 65 años hay más hombres que mujeres, pero ocurre o contrario entre las personas de 65 o más años: 7 de cada 10 persona mayor que vive sola en Asturias son mujeres

En cuanto a las familias en las que solamente hay una persona progenitora, que en Asturias son unas 70.000, la gran mayoría (83%) tienen por cabeza de familia a una mujer: hay 58.537 familias monomarentales y 12.017 monoparentales en Asturias.

BIBLIOGRAFÍA

1. [Estadística Continua de Población, Instituto Nacional de Estadística.](#)
2. [Población según sexo y edad por concejos, 2025. Censos y estadísticas de población. SADEI](#)
3. [Población según nacionalidad, sexo y edad, por concejos, 2025. Censos y estadísticas de población. SADEI](#)
4. [Población según nacionalidad \(española/extranjera\), sexo y edad \(grandes grupos\), por concejos, 2025. Censos y estadísticas de población. SADEI](#)
5. [Estadística de nacimientos 2024, Instituto Nacional de Estadística.](#)
6. [Estimación mensual de nacimientos, Instituto Nacional de Estadística.](#)
7. [Indicadores de fecundidad. Instituto Nacional de Estadística.](#)
8. [Estadística de Defunciones, Instituto Nacional de Estadística.](#)
9. [Indicadores de mortalidad, Instituto Nacional de Estadística.](#)
10. [Indicadores de crecimiento de la población. Instituto Nacional de Estadística.](#)
11. [Estadísticas de Migraciones y Cambios de Residencia. Instituto Nacional de Estadística.](#)
12. [Estadísticas del Padrón de Españoles Residentes en el Extranjero, Instituto Nacional de Estadística, 2026.](#)
13. "Hogares" y "Núcleos familiares" en el [Censo de Población y Viviendas 2021, INE.](#)